



ANNEE 2019

# TABLEAU DE BORD DE SUIVI DE L'ECONOMIE TOURISTIQUE DEPARTEMENTALE

*Etat du parc des hébergements,  
fréquentation, clientèles et autres indicateurs*

## SOMMAIRE

<b><i>Les principaux faits 2019</i></b>	<b>4</b>
<b><i>Les principaux chiffres 2019</i></b>	<b>5</b>
<b><i>Parc des hébergements touristiques</i></b>	
Récapitulatif.....	6
Répartition par type d'hébergement et par secteur géographique.....	7
<b><i>L'hôtellerie</i></b>	
Le parc 2019.....	8
Taux d'occupation.....	10
Les nationalités .....	14
La fréquentation par type d'établissement.....	16
Le tourisme d'affaires .....	17
La durée de séjour .....	17
La fréquentation en Périgord Noir.....	18
La fréquentation en Périgord Blanc, Pourpre et Vert.....	20
<b><i>Le camping</i></b>	
Le parc 2019.....	22
Taux d'occupation.....	24
Les nationalités .....	26
La fréquentation par type d'établissement.....	27
La fréquentation en Périgord Noir.....	28
La fréquentation en Périgord Blanc, Pourpre et Vert.....	30
La durée de séjour .....	32
<b><i>Les locations saisonnières</i></b>	
Les meublés Gîtes de France .....	33
Les meublés Clévacances.....	34
Les meublés classés en étoiles .....	35
<b><i>Les sites et monuments</i></b>	
Offre et fréquentation .....	36

## SOMMAIRE

### ***La fréquentation du site Internet du CDT***

Chiffres 2019 et évolution ..... 37

### ***La fréquentation des réseaux sociaux du CDT***

Facebook..... 38

Instagram..... 39

### ***SDT 2019 (suivi de la demande touristique française)***

..... 40

### ***Flux Vision Tourisme***

Répartition des nuitées ..... 42

### ***Estimation des nuitées et des retombées économiques par EPCI***

..... 44

### ***Le trafic de l'aéroport de Bergerac***

Evolution depuis 2010 et répartition des passagers par destination..... 46

### ***Sources***

..... 47

## LES PRINCIPAUX FAITS EN 2019

- ➡ L'année 2019 s'est caractérisée par un soleil généreux et une douceur tout au long de l'année avec 2 vagues de chaleur d'une intensité exceptionnelle fin Juin et fin Juillet.
- ➡ Comme chaque année, le démarrage de la saison est tardif (en 2019, sortie des classes en France le 6 Juillet)
- ➡ Une forte concentration sur les trois premières semaines d'Août
- ➡ En Dordogne, on a assisté à une hausse de la clientèle française et un tassement de la fréquentation étrangère. La clientèle étrangère représente 23,98% des nuitées en hôtellerie et 37,07% des nuitées en campings.
- ➡ Les nuitées étrangères en hôtellerie sont en baisse de 12,91%. Les nuitées britanniques enregistrent une chute de 17,56%, sans doute imputable au Brexit et au cours de la livre, alors que les nuitées américaines progressent légèrement (+3,95%).  
Concernant l'hôtellerie de plein-air, on assiste à une forte croissance de la clientèle britannique (+ 19,52%). Les Pays Bas perdent 6,36% des nuitées, mais restent la 1ère clientèle en campings.  
Les britanniques demeurent la 1ère clientèle en locatif.
- ➡ Les taux d'occupations en hôtellerie en Septembre sont supérieurs à ceux de Juillet.  
En juillet, le meilleur taux d'occupation est enregistré sur la CAB et en Août sur la CC Sarlat Périgord Noir. Sur l'année le meilleur taux d'occupation est observé sur le Grand Périgueux (importance de la clientèle dite « d'affaires »).
- ➡ Les nuitées de Juillet et Août en hôtellerie représentent 31,6% des nuitées annuelles.
- ➡ C'est à la fois l'hôtellerie économique et le haut de gamme qui tirent leur épingle du jeu.
- ➡ Le pic de la fréquentation française est en Août, alors que la fréquentation étrangère est plus importante en Juillet.
- ➡ Les données 2019 de l'INSEE hôtellerie et Flux Vision Orange ne sont pas comparables aux données 2018. L'INSEE et Orange ont changé leur méthode de calcul début 2019.

## PRINCIPAUX CHIFFRES SAISON 2019

### 🔍 **Hôtellerie** : (Source : INSEE)

1 008 019 nuitées totales (- **1,33%** par rapport à 2018) sur l'année

766 290 nuitées françaises (+ **3,00%**) / 241 729 nuitées étrangères (- **12,93%**)

### 🔍 **Camping** : (Source : INSEE)

3 463 031 nuitées totales (+**5,95%** par rapport à 2018) d'Avril à Septembre

2 179 450 nuitées françaises (+**8,92%**) / 1 283 581 nuitées étrangères (+ **1,26%**)

### 🔍 **Sites et Monuments** : (Source : CDT24)

- **0,54%** de visiteurs (avec Lascaux II et Lascaux IV)

+ **0,80 %** de visiteurs (sans Lascaux II et Lascaux IV)

### 🔍 **Sites Internet** : (Source : CDT24)

672 348 visiteurs uniques - 844 124 sessions

2 251 977 pages vues sur l'ensemble des sites Dordogne

### 🔍 **Flux Vision Tourisme:**

**17,7 millions de nuitées** marchandes et non marchandes dans le département

61,09% des nuitées sont françaises / 38,91% des nuitées sont étrangères

### 🔍 **Retombées économiques 2019:**

**734 millions d'euros** (estimation)

### 🔍 **Page Facebook CDT:**

**23 951 fans**

**2 968 317 personnes** uniques pour l'année 2019 (en moyenne : 250 000/mois)

**4 908 802 personnes** totales pour l'année 2019

### 🔍 **Compte Instagram CDT:**

**9 902 abonnés**

**395 861 personnes** uniques pour l'année 2019

**555 911 personnes** totales pour l'année 2019

# PARC DES HEBERGEMENTS TOURISTIQUES AU 01/01/2019

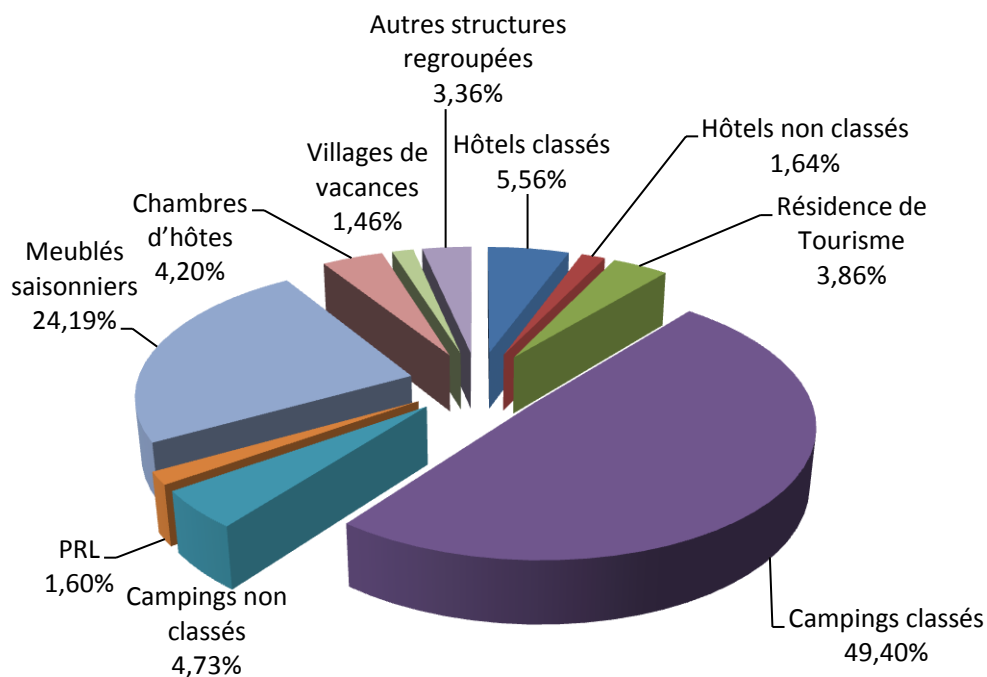
Source : CDT24

Type d'hébergement	Nombre d'hébergement	Nombre de lits
Hôtels classés	134	7 631
Hôtels non classés ou assimilés	89	2 244
Résidences de Tourisme	13	5 289
Campings classés	181	67 742
Campings non classés ou assimilés	97	6 488
Parcs résidentiels de loisirs	20	2 194
<b>Meublés saisonniers</b>	5 789	33 172
<i>dont classés</i>	1 761	9 343
<i>dont Gîtes de France</i>	558	2 924
<i>dont Clévacances</i>	192	963
<b>Chambres d'hôtes</b>	2 365	5 756
<i>dont Gîtes de France</i>	105	256
<i>dont Clévacances</i>	65	163
Villages de vacances	17	2 005
Autres structures regroupées	77	4 613
<b>Total lits marchands</b>		<b>137 134</b>
<b>Résidences secondaires</b>		
Y compris logements occasionnels	30 000	150 000*
<b>TOTAL</b>		<b>287 134</b>

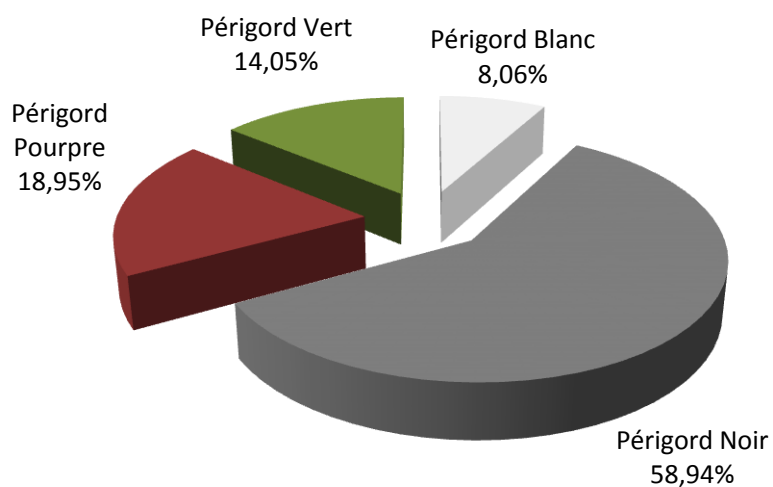
N.B. : à partir de 2019, le site Atout France a mentionné le nombre réel de personnes accueillies dans les campings, alors qu'auparavant, n'étaient indiqués que les emplacements (que l'on multipliait par 3).

(\*) Source : INSEE Année 2016

## Répartition par type d'hébergement :



## Répartition par secteur géographique :

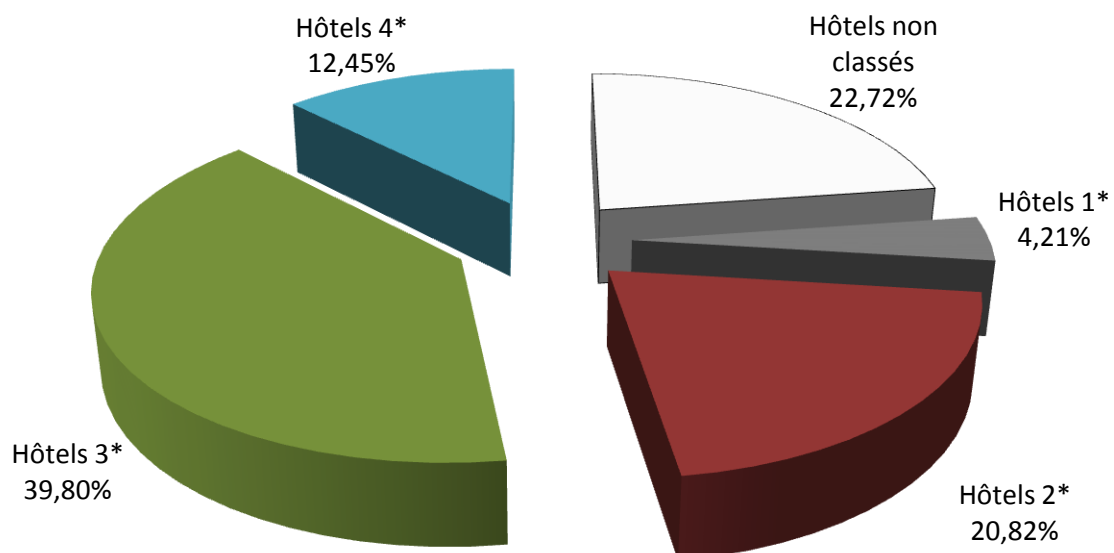


## Le Parc au 01/01/2019

### Répartition par classement :

Classement	Nombre d'hôtels	Nombre de lits
Non classés	89	2 244
Hôtels 1*	5	416
Hôtels 2*	41	2 056
Hôtels 3*	68	3 930
Hôtels 4*	20	1 229
Hôtels 5*	0	0
<b>TOTAL</b>	<b>223</b>	<b>9 875</b>

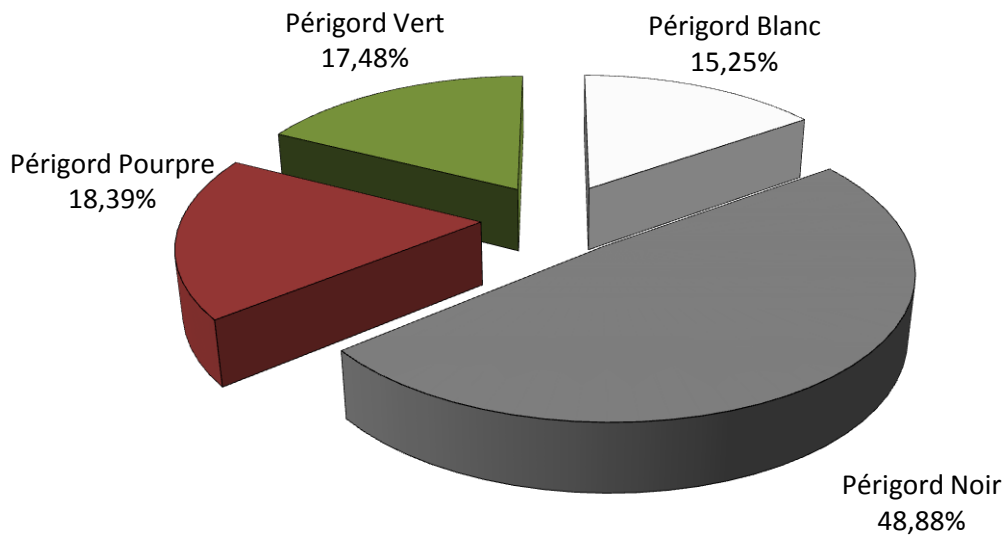
### Répartition des lits par classement (niveau de confort) :



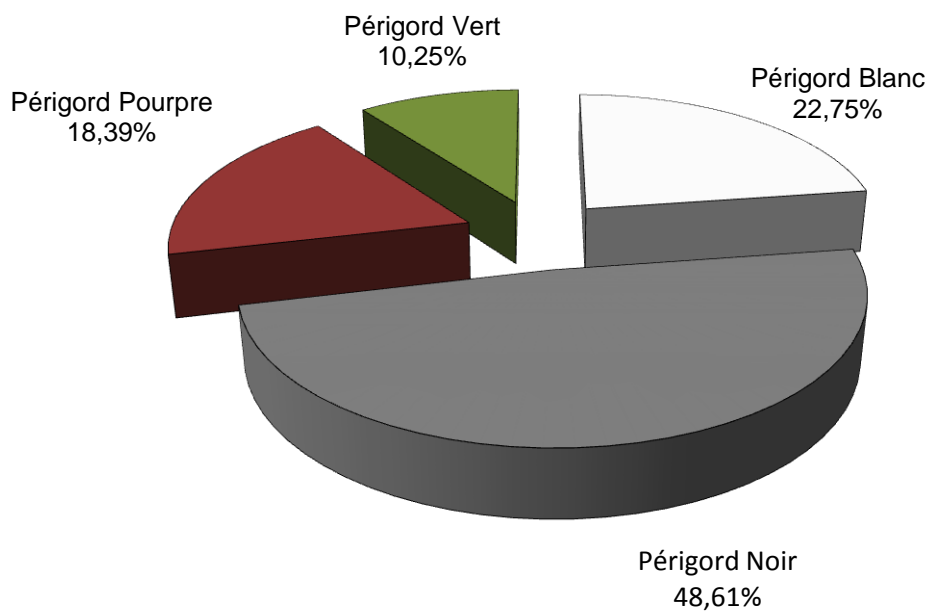


## Le Parc au 01/01/2019

### Répartition par nombre d'établissements et par zone :



### Répartition par nombre de lits et par zone :



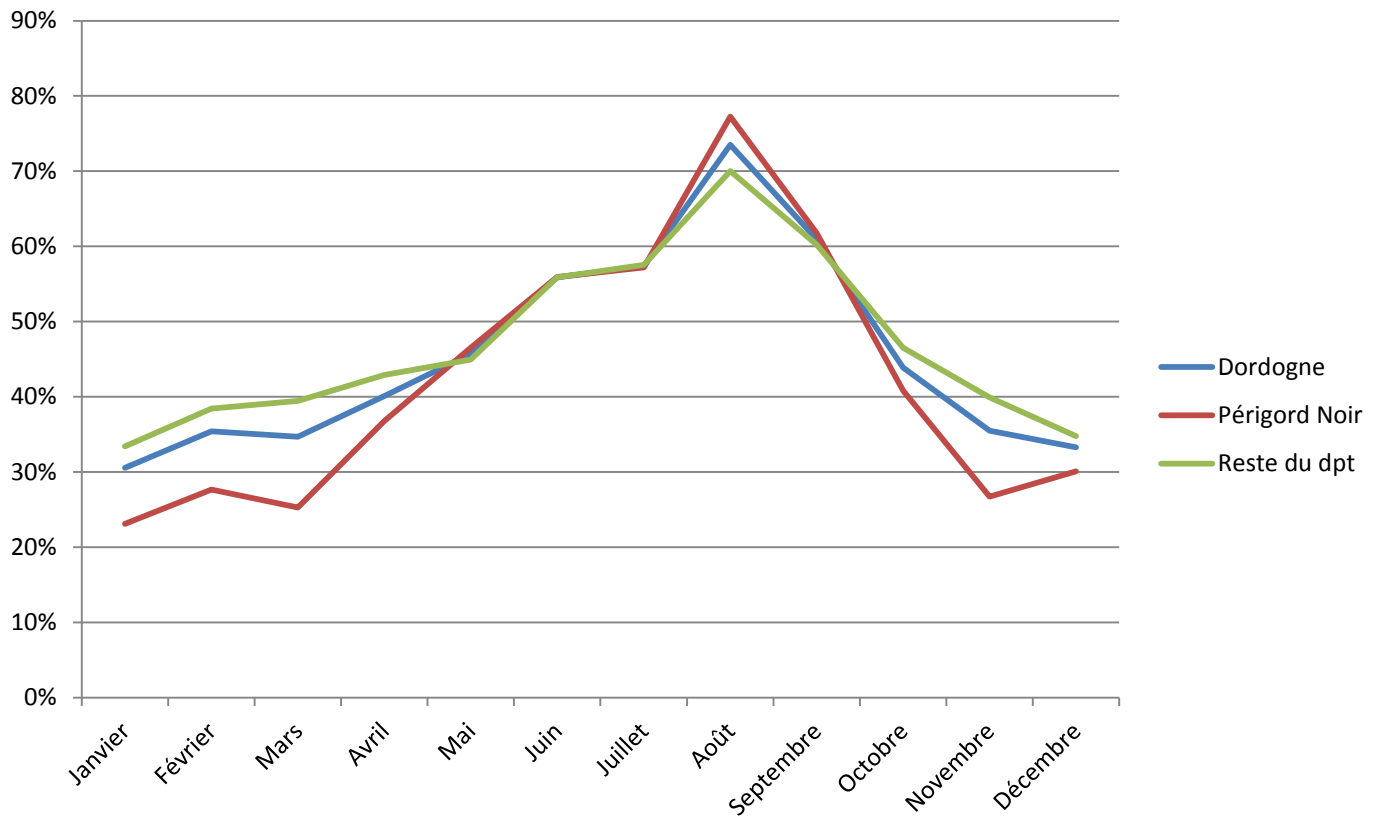
# L'HOTELLERIE

Source : INSEE

## La fréquentation 2019 – Taux d'occupation

Mois	Dordogne	Périgord Noir	Reste du dpt
Janvier	30,57%	23,12%	33,39%
Février	35,42%	27,67%	38,43%
Mars	34,69%	25,28%	39,44%
Avril	40,1%	36,76%	42,9%
Mai	45,7%	46,51%	44,96%
Juin	55,9%	55,94%	55,87%
Juillet	57,39%	57,22%	57,56%
Août	73,5%	77,25%	70,03%
Septembre	60,96%	61,76%	60,23%
Octobre	43,88%	40,8%	46,53%
Novembre	35,48%	26,74%	39,9%
Décembre	33,26%	30,1%	34,76%
<b>ANNEE</b>	<b>47,86%</b>	<b>47,93%</b>	<b>47,81%</b>
<b>SAISON (Mai à Sept.)</b>	<b>58,73%</b>	<b>59,79%</b>	<b>57,75%</b>

## La fréquentation 2019 – Taux d'occupation



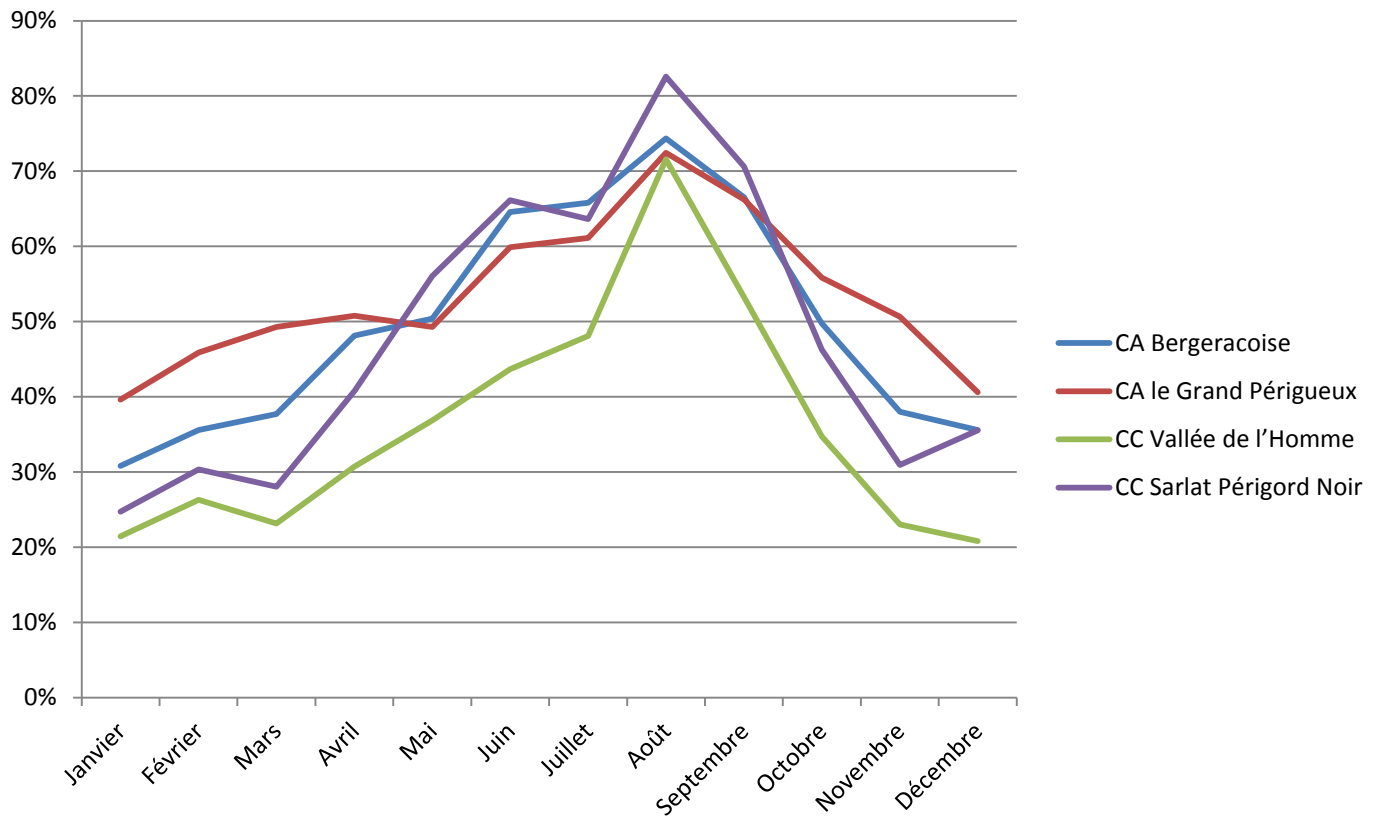
## L'HOTELLERIE

Source : INSEE

### La fréquentation 2019 – Taux d'occupation par EPCI

Mois	CA Bergeracoise	CA le Grand Périgueux	CC Vallée de l'Homme	CC Sarlat Périgord Noir
<b>Janvier</b>	30,82%	39,61%	21,45%	24,72%
<b>Février</b>	35,57%	45,86%	26,28%	30,36%
<b>Mars</b>	37,69%	49,30%	23,16%	28,03%
<b>Avril</b>	48,12%	50,76%	30,73%	40,79%
<b>Mai</b>	50,37%	49,27%	36,84%	56,05%
<b>Juin</b>	64,57%	59,88%	43,67%	66,12%
<b>Juillet</b>	65,78%	61,11%	48,09%	63,62%
<b>Août</b>	74,37%	72,42%	71,60%	82,57%
<b>Septembre</b>	66,51%	66,23%	53,26%	70,60%
<b>Octobre</b>	49,77%	55,83%	34,72%	46,25%
<b>Novembre</b>	37,99%	50,65%	23,01%	30,93%
<b>Décembre</b>	35,58%	40,61%	20,81%	35,54%
<b>ANNEE</b>	<b>50,52%</b>	<b>53,68%</b>	<b>42,61%</b>	<b>53,40%</b>
<b>SAISON (Mai à Sept.)</b>	<b>64,35%</b>	<b>61,76%</b>	<b>50,83%</b>	<b>67,82%</b>

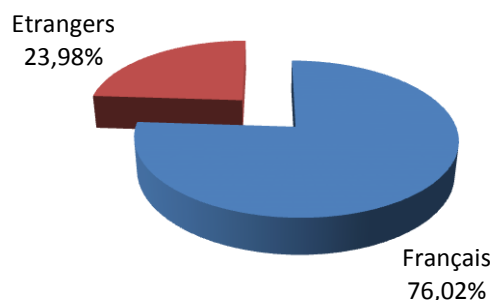
## La fréquentation 2019 – Taux d'occupation par EPCI



## La fréquentation 2019 – Les nationalités

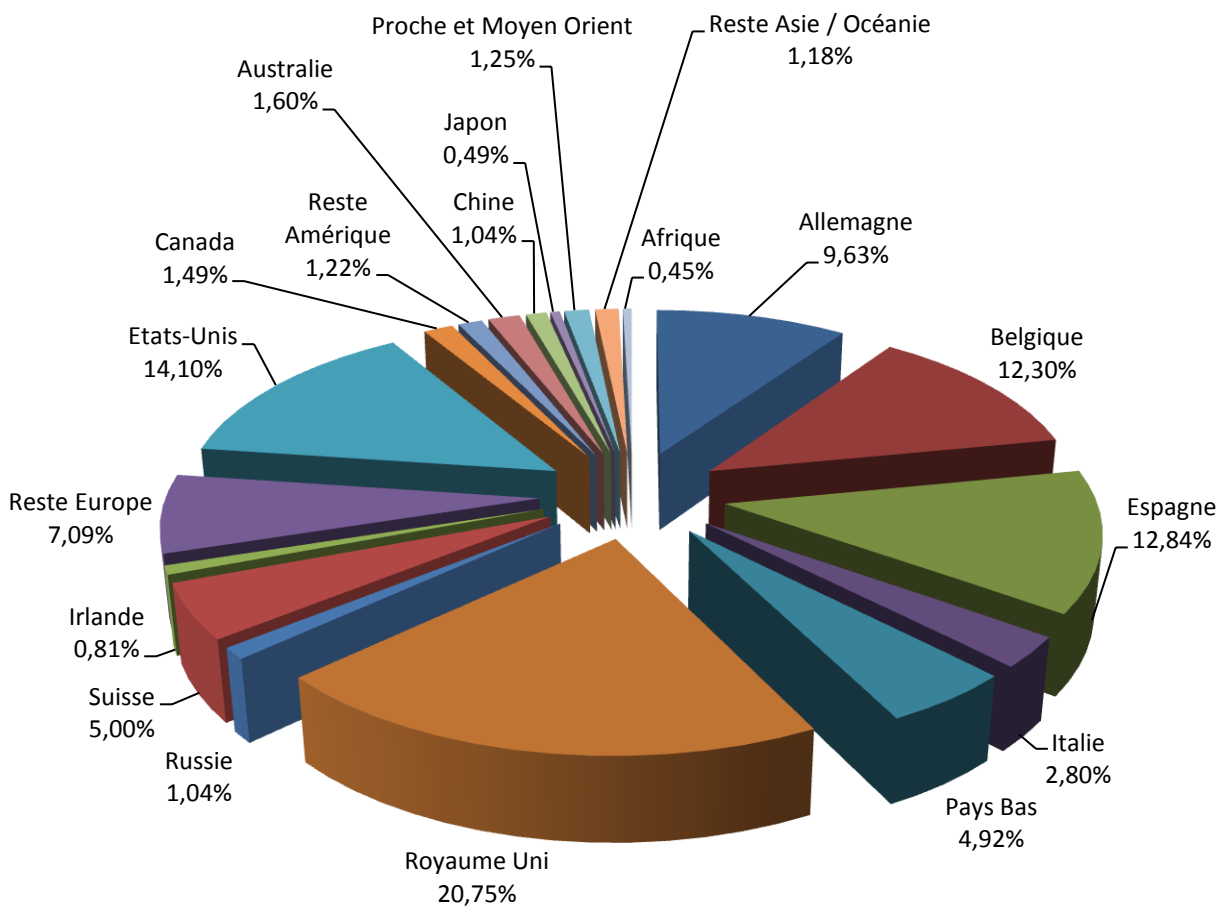
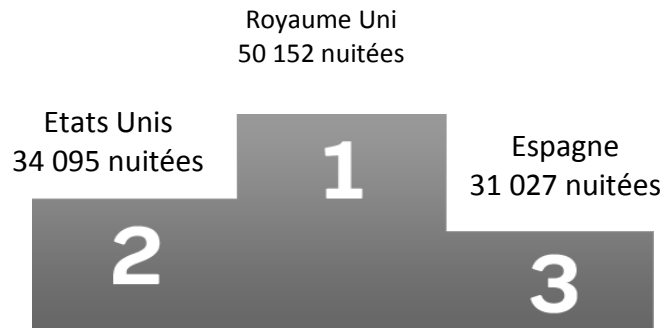
**1 008 019 nuitées** (- 1,33% / 2018)

**766 290 nuitées françaises** + 3,00%/2018



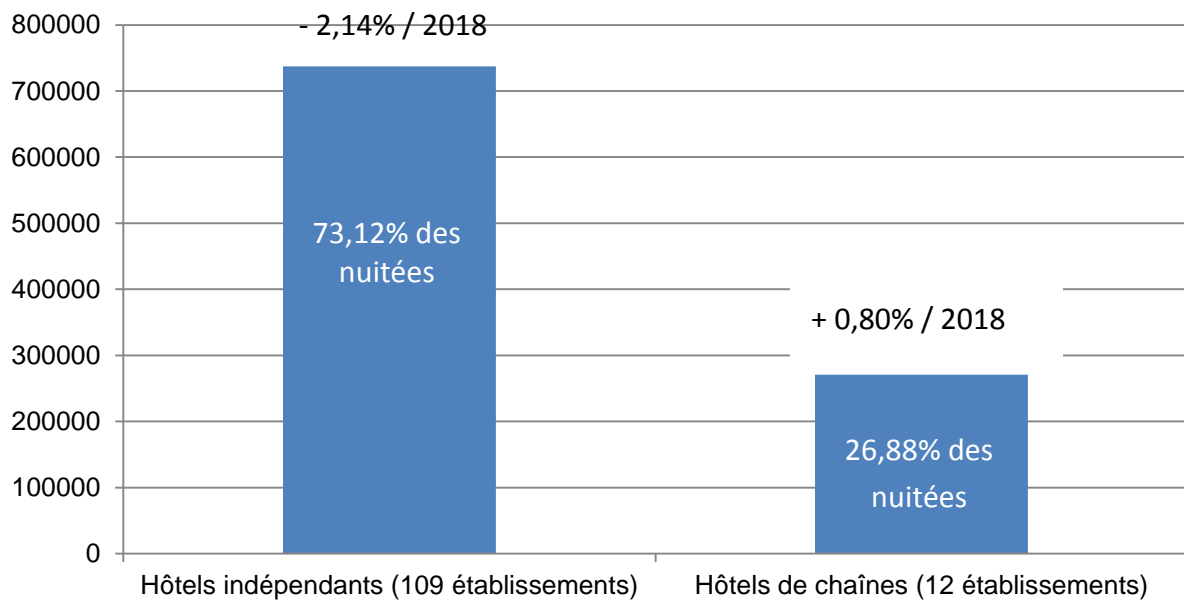
	Nationalités	Nuitées 2019	Evol. 2018/2019
⑤	Allemagne	23 285	- 2,66%
④	Belgique	29 731	- 15,31%
③	Espagne	31 027	- 20,00%
	Italie	6 774	- 20,60%
	Pays Bas	11 893	-15,50%
①	Royaume Uni	50 152	- 17,56%
	Russie	2 514	+ 32,59%
	Suisse	12 092	- 13,39%
	Irlande	1 955	- 11,86%
	Reste Europe	17 141	- 19,02%
②	Etats-Unis	34 095	+ 3,95%
	Canada	3 604	- 24,67%
	Reste Amérique	2 949	- 23,24%
	Australie	3 860	- 9,18%
	Chine	2 515	+ 9,40%
	Japon	1 181	- 28,47%
	Proche et Moyen Orient	3 017	+ 38,97%
	Reste Asie / Océanie	2 860	- 25,50%
	Afrique	1 084	- 27,05%
	<b>TOTAL</b>	<b>241 729</b>	<b>- 12,93%</b>

## La fréquentation 2019 – Les nationalités

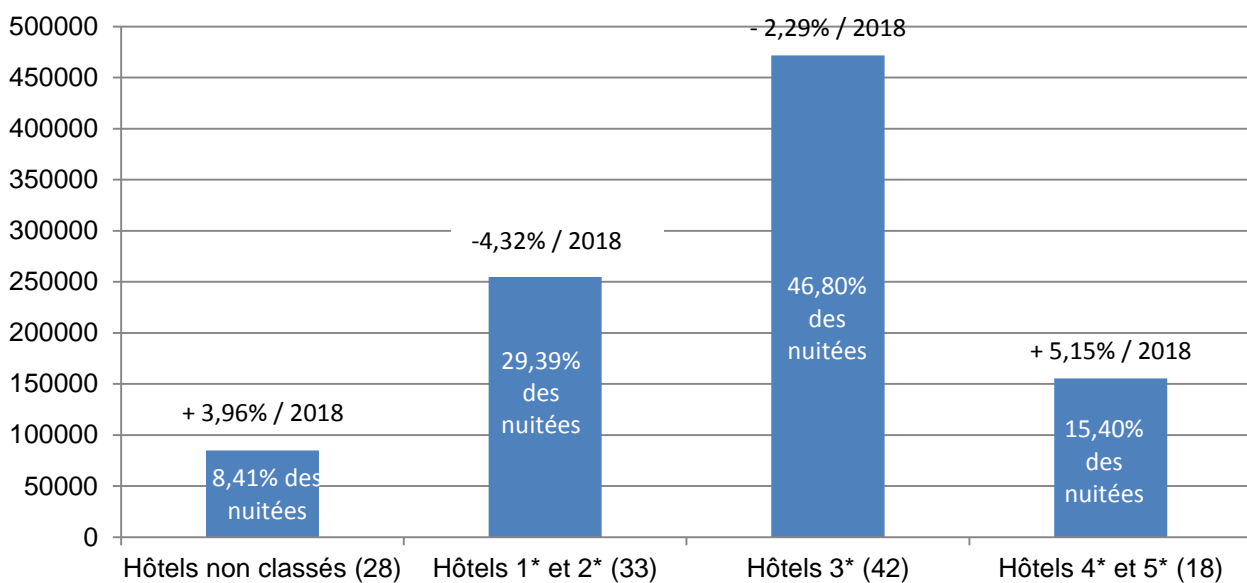


## La fréquentation 2019 – Par types d'établissements

### Répartition des nuitées par hôtels indépendants et hôtels de chaînes :



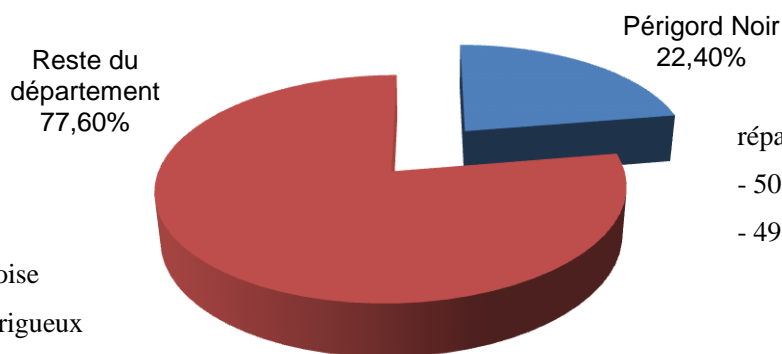
### Répartition des nuitées par classement :





## La fréquentation 2019 – Le tourisme d'affaires

**346 120 nuitées** (soit 34,34% des nuitées totales)



réparti ainsi :

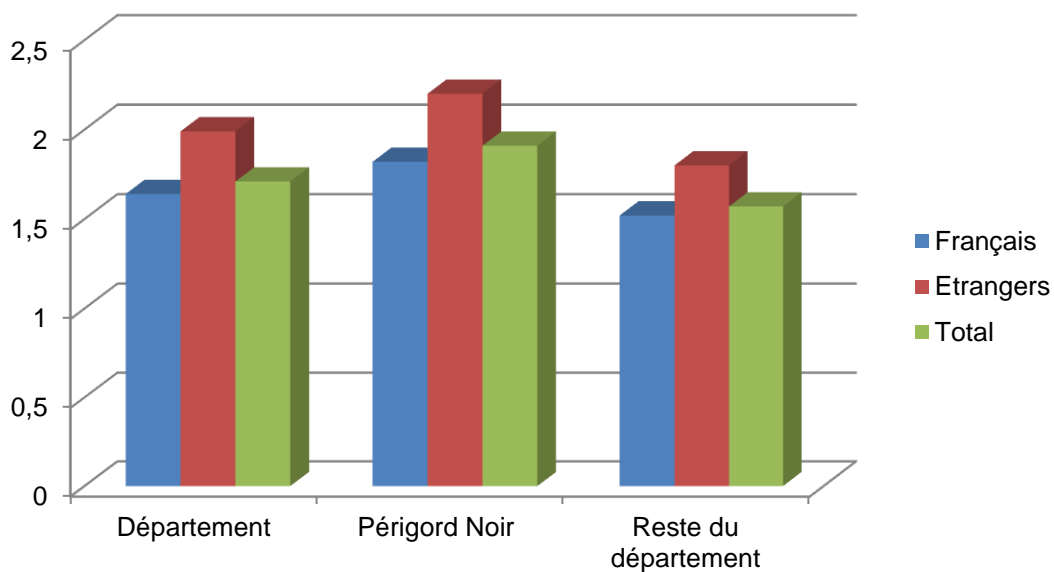
- 21,99% CA Bergeracoise
- 67,15% CA Grand Périgueux
- 10,86% reste du département

réparti ainsi :

- 50,40% CC Sarlat Périgord Noir
- 49,60% reste Périgord Noir

## La fréquentation 2019 – La durée de séjour

	Français	Etrangers	Total
Département	1,64	1,99	1,71
Périgord Noir	1,82	2,20	1,91
Reste du département	1,52	1,80	1,57



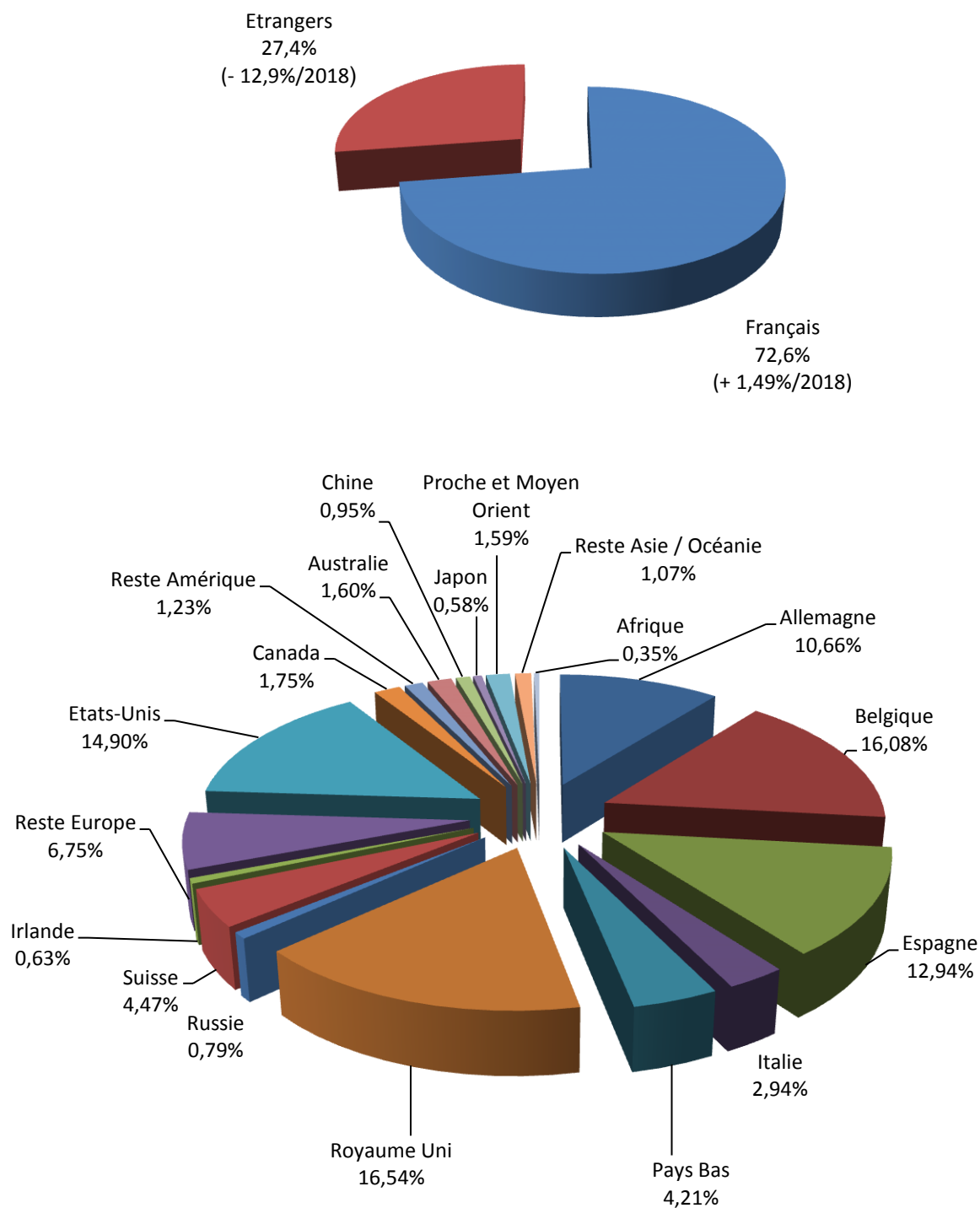
## La fréquentation 2019 – Périgord Noir

**462 074 nuitées** (soit 45,84 des nuitées totales) :- 2,92% / 2018

**335 451 nuitées françaises** (+ 1,49%/2018)

	Nuitées 2019	Evol. 2018/2019
<b>5</b> Allemagne	13 499	+ 6,53%
<b>2</b> Belgique	20 355	- 11,61%
<b>4</b> Espagne	16 379	- 4,60%
Italie	3 719	- 16,99%
Pays Bas	5 329	- 26,19%
<b>1</b> Royaume Uni	20 942	- 30,92%
Russie	1 006	+ 26,38%
Suisse	5 658	- 21,47%
Irlande	792	- 16,54%
Reste Europe	8 542	- 8,27%
<b>3</b> Etats-Unis	18 863	- 0,14%
Canada	2 212	- 13,42%
Reste Amérique	1 555	- 29,06%
Australie	2 024	- 11,62%
Chine	1 201	+ 1,52%
Japon	738	- 34,43%
Proche et Moyen Orient	2 007	+ 46,28%
Reste Asie / Océanie	1 355	- 35,41%
Afrique	447	- 25,50%
<b>TOTAL</b>	<b>126 623</b>	<b>- 12,94%</b>

## La fréquentation 2019 – Périgord Noir



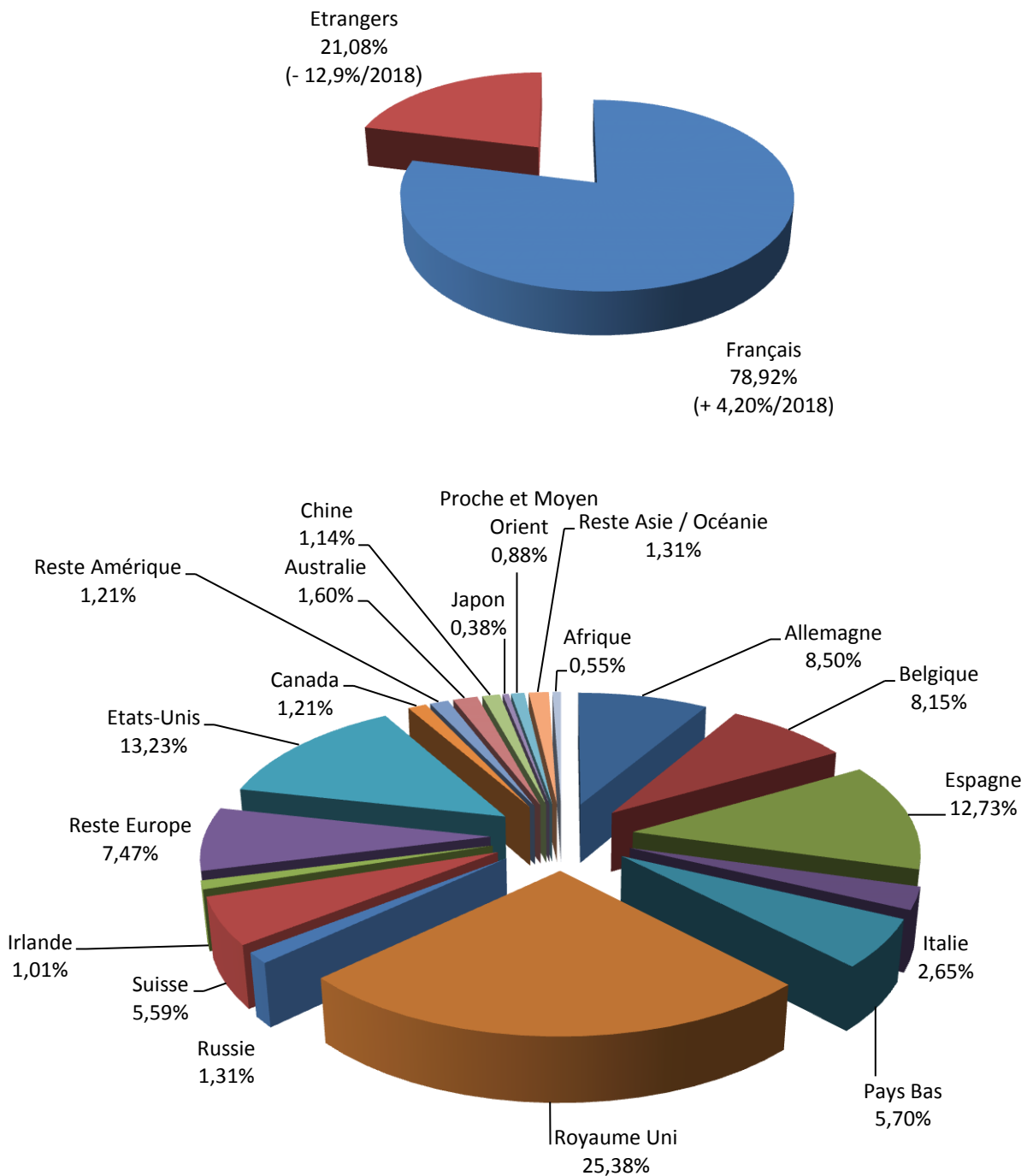
## La fréquentation 2019– Périgord Blanc, Pourpre et Vert

**545 945 nuitées** (soit 54,16% des nuitées totales) :+ 0,06% / 2018

**430 839 nuitées françaises** (+ 4,20%/2018)

	Nuitées 2019	Evol. 2018/2019
<b>4</b> Allemagne	9 786	- 13,01%
<b>5</b> Belgique	9 376	- 22,37%
<b>3</b> Espagne	14 648	- 32,24%
Italie	3 055	- 24,61%
Pays Bas	6 564	- 4,25%
<b>1</b> Royaume Uni	29 210	- 4,30%
Russie	1 508	+ 37,09%
Suisse	6 434	- 4,77%
Irlande	1 163	- 8,35%
Reste Europe	8 599	- 27,46%
<b>2</b> Etats-Unis	15 232	+ 9,50%
Canada	1 392	- 37,55%
Reste Amérique	1 394	- 15,52%
Australie	1 836	- 6,33%
Chine	1 314	+ 17,74%
Japon	443	- 15,94%
Proche et Moyen Orient	1 010	+ 26,41%
Reste Asie / Océanie	1 505	- 13,56%
Afrique	637	- 28,10%
<b>TOTAL</b>	<b>115 106</b>	<b>- 12,91%</b>

## La fréquentation 2019 – Périgord Blanc, Pourpre et Vert



# LE CAMPING

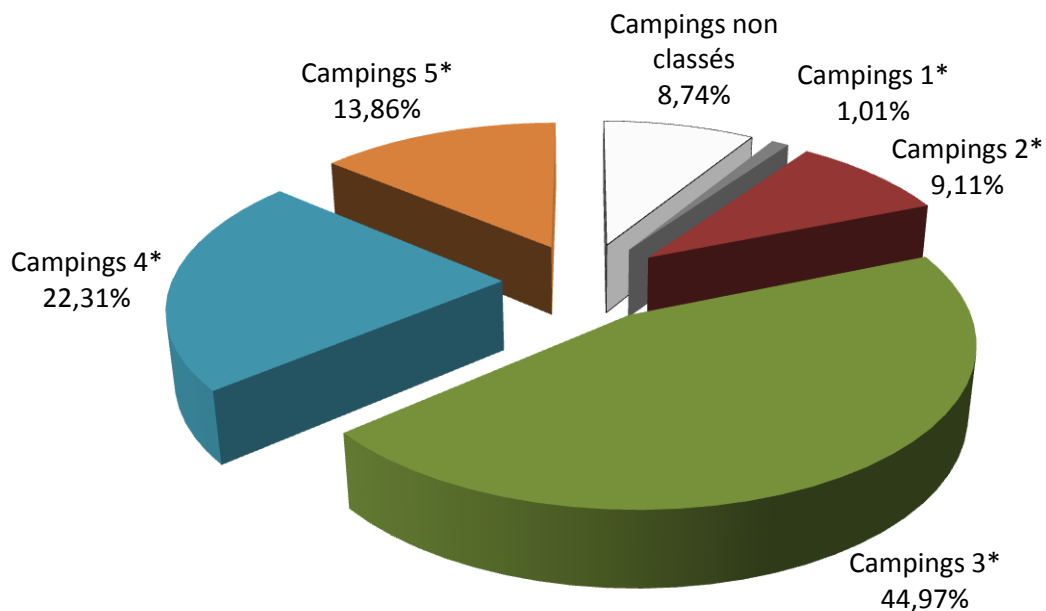
Source : INSEE

*Le Parc au 01/01/2019*

## Répartition par classement :

Classement	Nombre de campings	Nombre de lits
Non classés	97	6 488
Campings 1*	5	751
Campings 2*	33	6 758
Campings 3*	98	33 382
Campings 4*	35	16 561
Campings 5*	10	10 290
<b>TOTAL</b>	<b>278</b>	<b>74 230</b>

## Répartition des lits par classement (niveau de confort) :

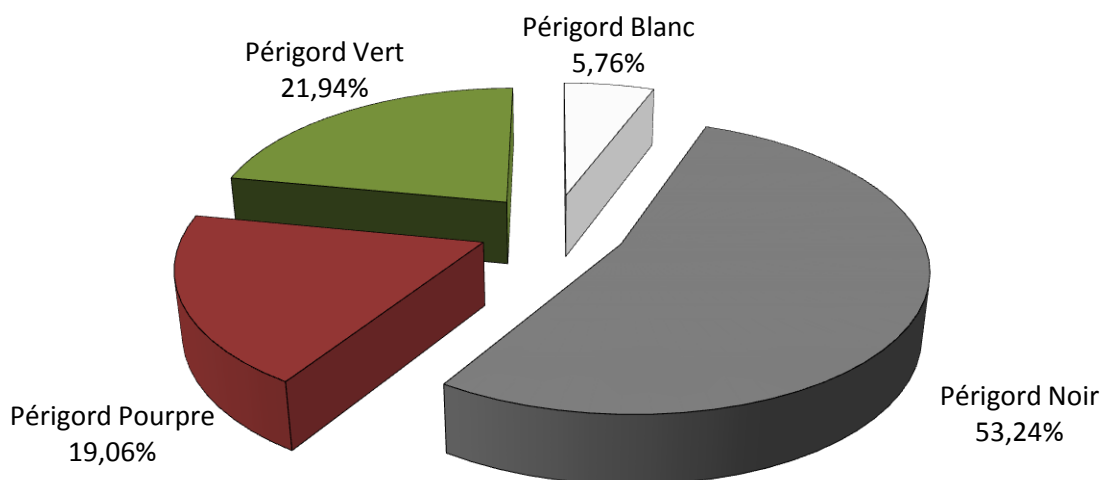


# LE CAMPING

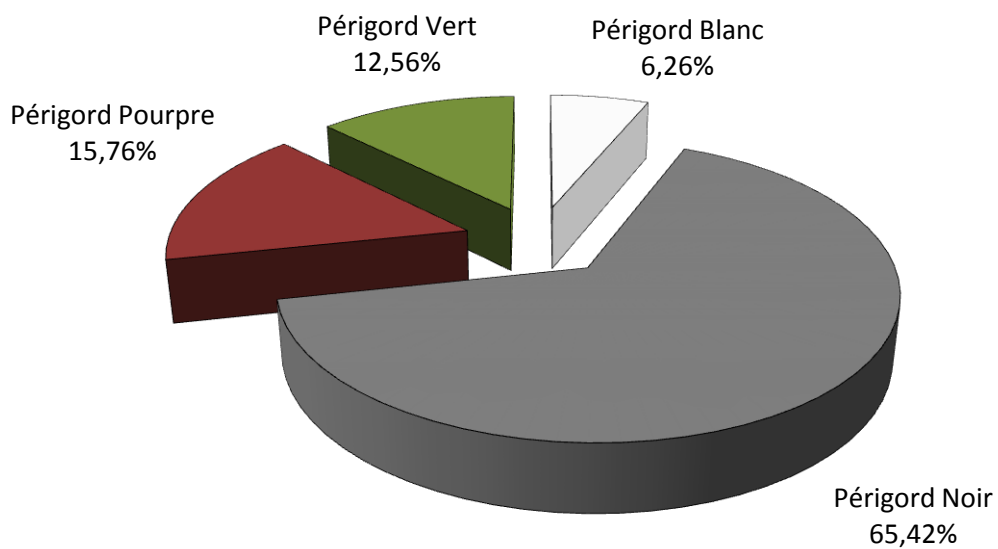
Source : INSEE

*Le Parc au 01/01/2019*

## Répartition par nombre d'établissements et par zone :



## Répartition par lits et par zone :



# LE CAMPING

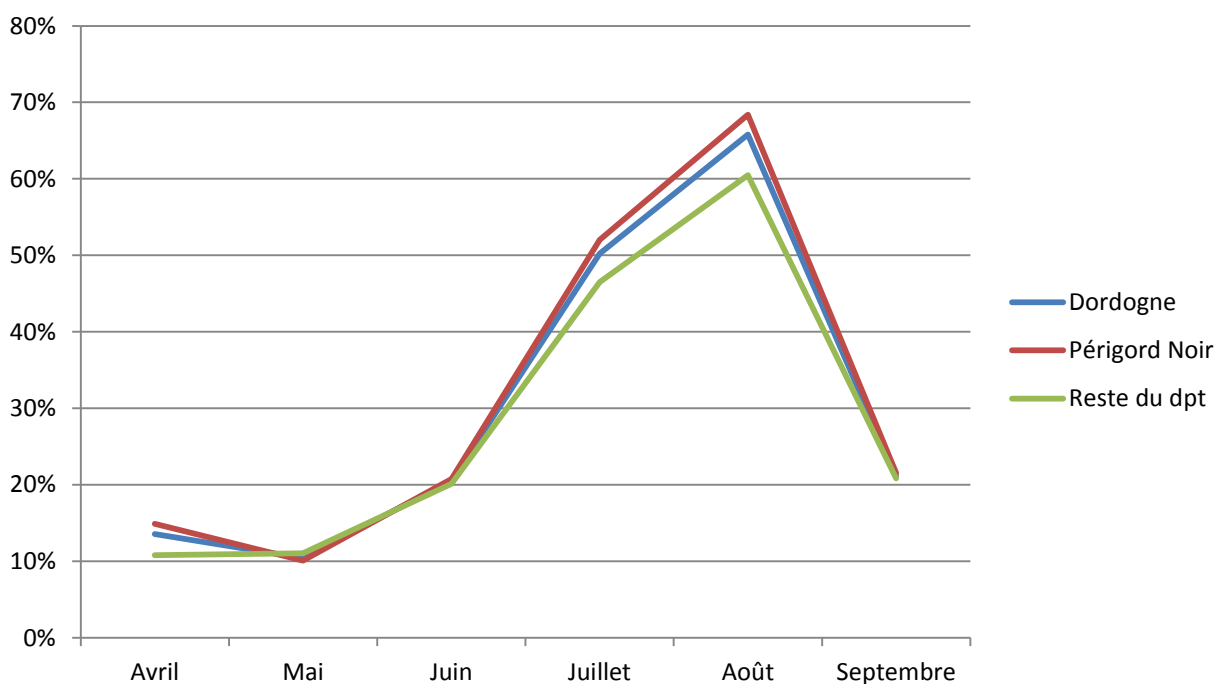
Source : INSEE

## La fréquentation 2019 – Taux d'occupation saisonnier

Mois	Dordogne	Périgord Noir	Reste du dpt
<b>Avril</b>	13,56%	14,88%	10,78%
<b>Mai</b>	10,41%	10,06%	11,06%
<b>Juin</b>	20,53%	20,73%	20,12%
<b>Juillet</b>	50,20%	52,03%	46,51%
<b>Août</b>	65,78%	68,37%	60,48%
<b>Septembre</b>	21,19%	21,53%	20,83%
<b>SAISON</b>	<b>33,28%</b>	<b>34,44%</b>	<b>30,96%</b>

### Taux d'occupation saisonnier :

- ✓ France : 36,42%
- ✓ Nouvelle Aquitaine : 36,79%
- ✓ Aquitaine : 38,15%



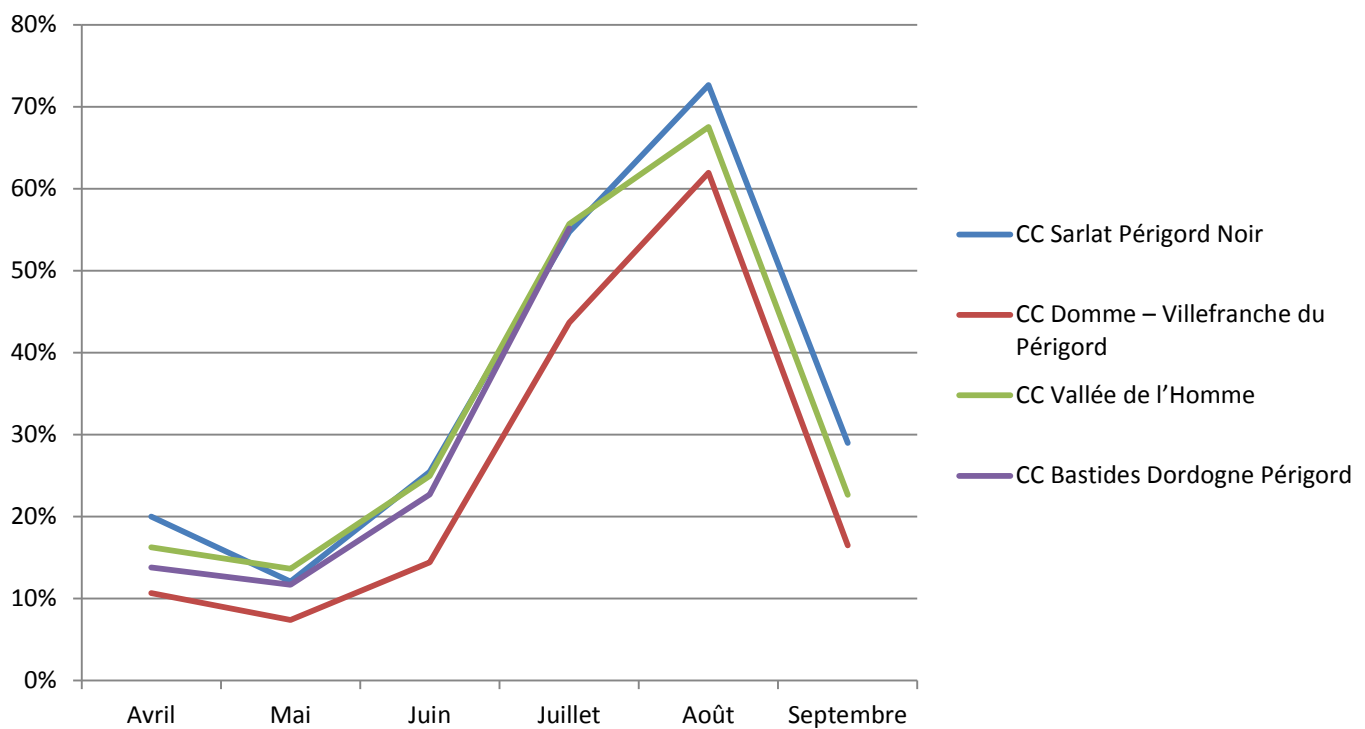


## LE CAMPING

Source : INSEE

### La fréquentation 2019 – Taux d'occupation saisonnier par EPCI

Mois	CC Sarlat Périgord Noir	CC Domme – Villefranche du Périgord	CC Vallée de l'Homme	CC Bastides Dordogne Périgord
<b>Avril</b>	20,02%	10,67%	16,27%	13,78%
<b>Mai</b>	12,08%	7,40%	13,63%	11,67%
<b>Juin</b>	25,47%	14,40%	24,98%	22,69%
<b>Juillet</b>	54,72%	43,65%	55,71%	55,13%
<b>Août</b>	72,65%	61,94%	67,51%	****
<b>Septembre</b>	28,99%	16,49%	22,66%	25,81%
<b>SAISON</b>	<b>38,46%</b>	<b>29,22%</b>	<b>35,50%</b>	<b>35,10%</b>



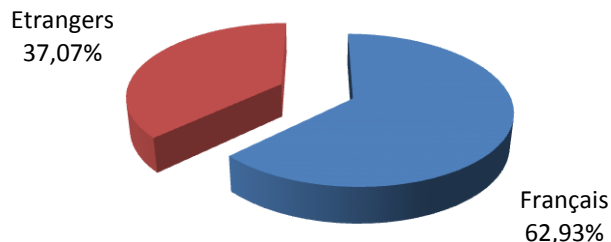
# LE CAMPING

Source : INSEE

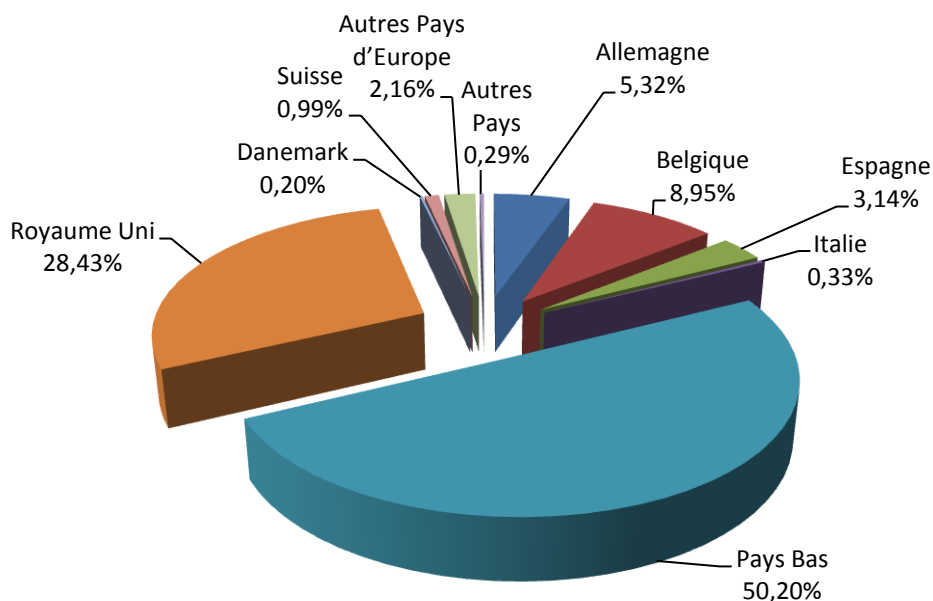
## La fréquentation 2019 – Les nationalités

**3 463 031 nuitées** (+5,95% / 2018)

**2 179 450 nuitées françaises** (+8,92%/2018)



Nationalités	Nuitées 2018	Evol. 2018/2019
④ Allemagne	68 229	+ 4,49%
③ Belgique	114 902	- 13,43%
⑤ Espagne	40 273	+ 19,33%
Italie	4 285	- 4,93%
① Pays Bas	644 359	- 6,36%
② Royaume Uni	364 860	+ 19,52%
Danemark	2 578	- 47,20%
Suisse	12 648	- 0,92%
Autres Pays d'Europe	27 705	+ 62,27%
Autres Pays	3 742	+ 16,03%
<b>TOTAL</b>	<b>1 283 581</b>	<b>+ 1,26%</b>

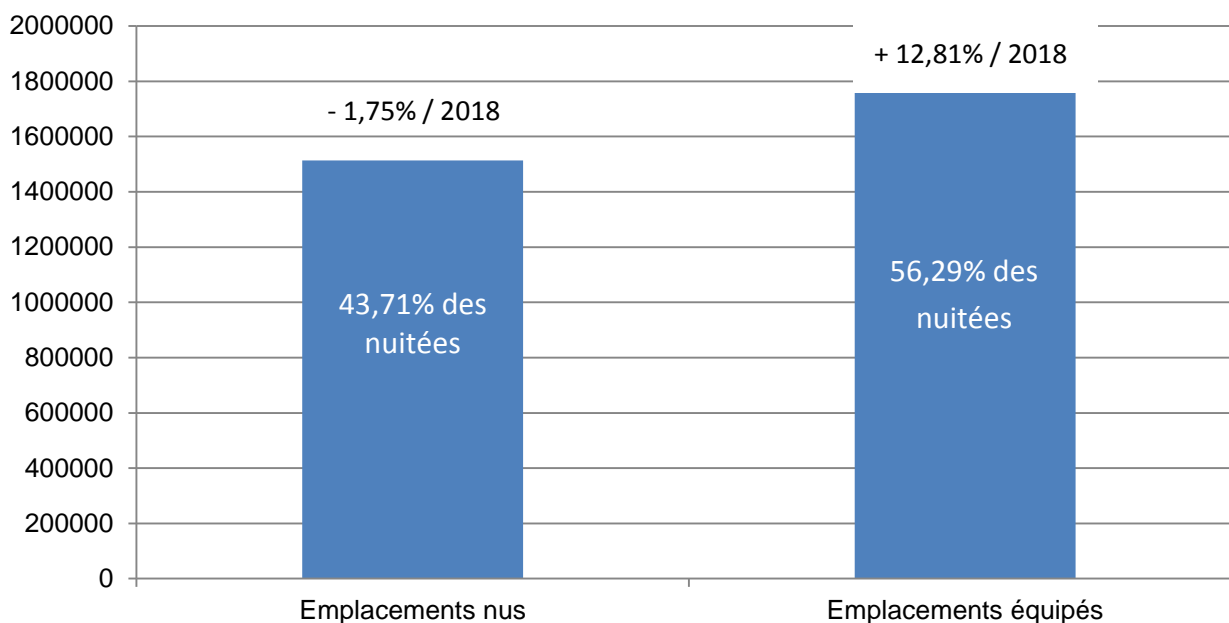


# LE CAMPING

Source : INSEE

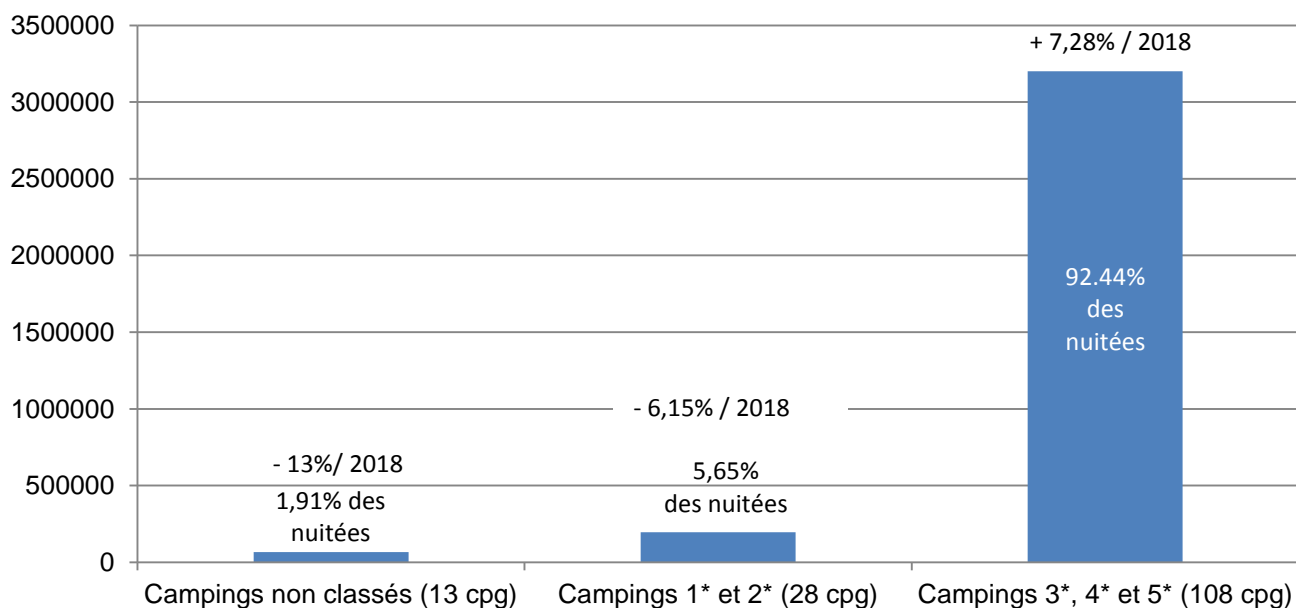
## La fréquentation 2019 – Par types d'établissements

### Répartition des nuitées par types d'emplacements :



62,76% de la clientèle française séjourne sur des emplacements équipés, alors que les étrangers ont une préférence pour les emplacements nus (54,71%).

### Répartition des nuitées totales par classement :



## LE CAMPING

Source : INSEE

### La fréquentation 2019 – Périgord Noir

**2 502 574 nuitées** (soit 72,27% des nuitées totales) : + 9,93% / 2018

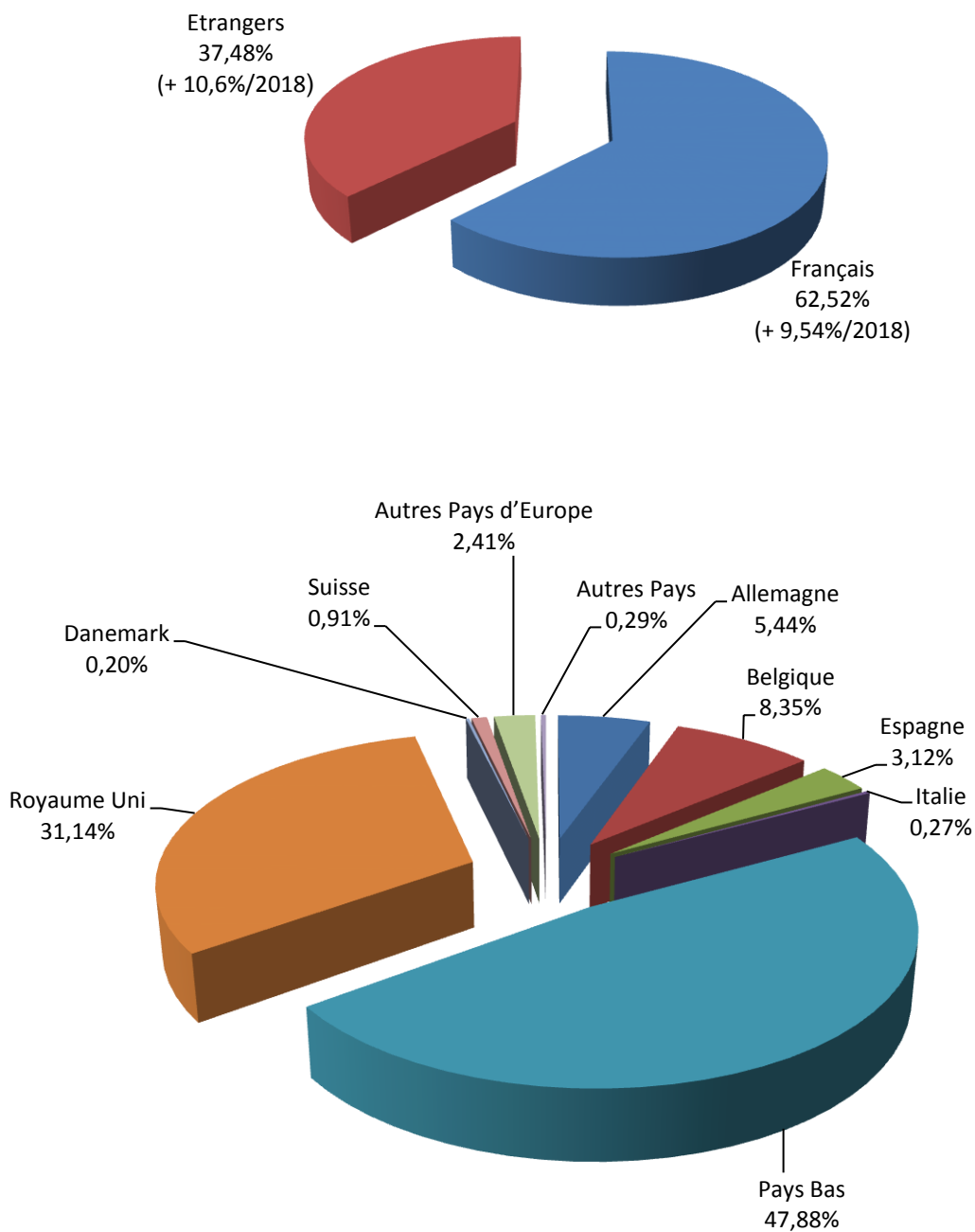
**1 564 623 nuitées françaises** (+ 9,54%/2018)

Nationalités	Nuitées 2019	Evol. 2018/2019
④ Allemagne	51 028	+ 1,55%
③ Belgique	78 290	+ 7,05%
⑤ Espagne	29 247	+ 22,39%
Italie	2 498	+ 10,48%
① Pays Bas	449 107	+ 4,86%
② Royaume Uni	292 088	+ 19,39%
Danemark	1 844	- 0,05%
Suisse	8 493	- 1,89%
Autres Pays d'Europe	22 644	+ 72,88%
Autres Pays	2 712	+ 37,32%
<b>TOTAL</b>	<b>937 951</b>	<b>+ 10,60%</b>

# LE CAMPING

Source : INSEE

## La fréquentation 2019 – Périgord Noir



## LE CAMPING

Source : INSEE

### La fréquentation 2019 – Périgord Blanc, Pourpre et Vert

**960 457 nuitées** (soit 27,73% des nuitées totales) : -3,20% / 2018

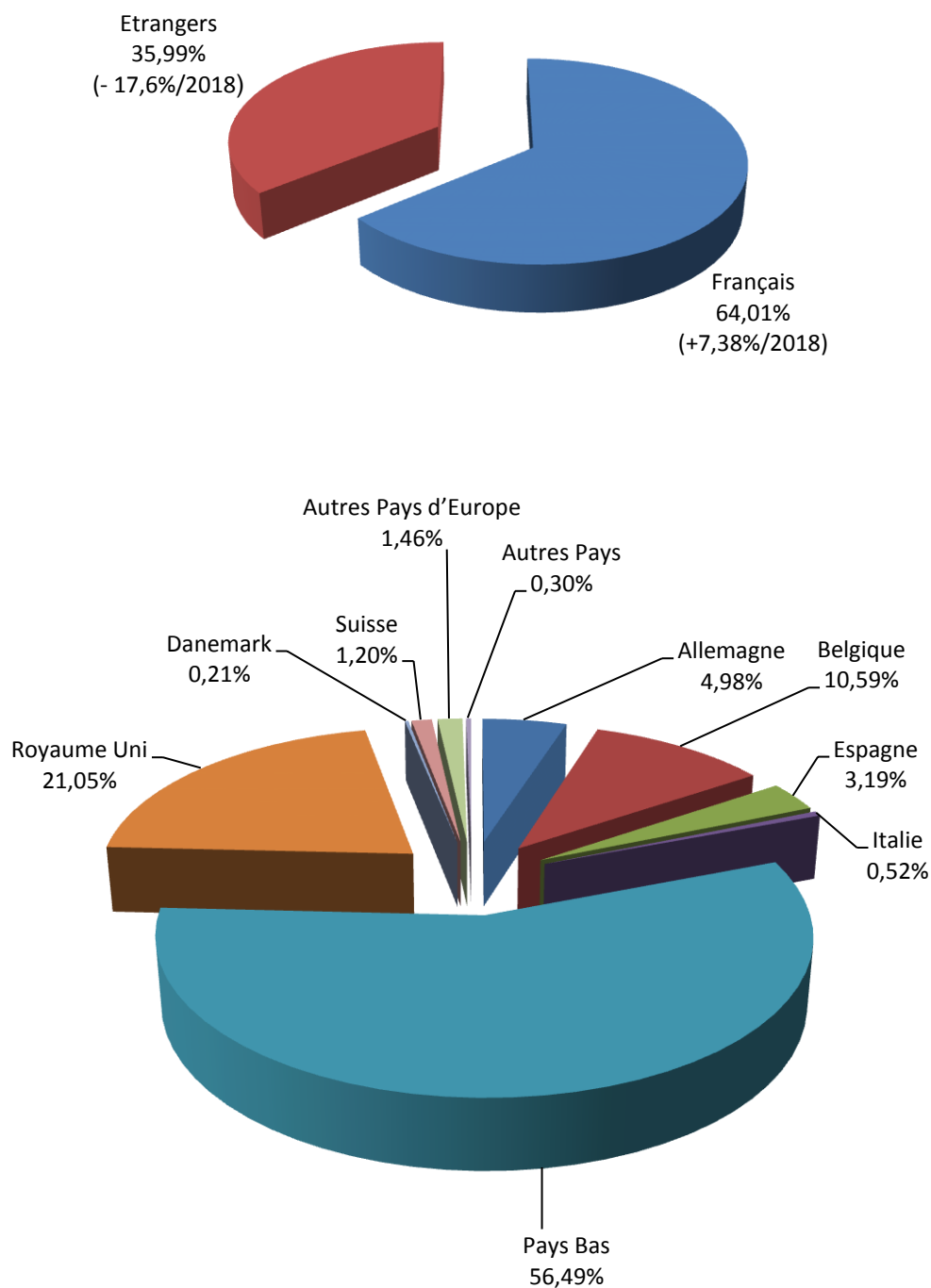
**614 827 nuitées françaises** (+ 7,38%/2018)

Nationalités	Nuitées 2019	Evol. 2018/2019
④ Allemagne	17 201	+ 14,30%
③ Belgique	36 612	- 38,57%
⑤ Espagne	11 026	+ 11,92%
Italie	1 787	- 20,44%
① Pays Bas	195 252	- 24,86%
② Royaume Uni	72 772	+ 20,04%
Danemark	734	- 75,84%
Suisse	4 155	+ 1,14%
Autres Pays d'Europe	5 061	+ 27,32%
Autres Pays	1 030	- 17,60%
<b>TOTAL</b>	<b>345 630</b>	<b>- 17,62%</b>

# LE CAMPING

Source : INSEE

## La fréquentation 2019 – Périgord Blanc, Pourpre et Vert

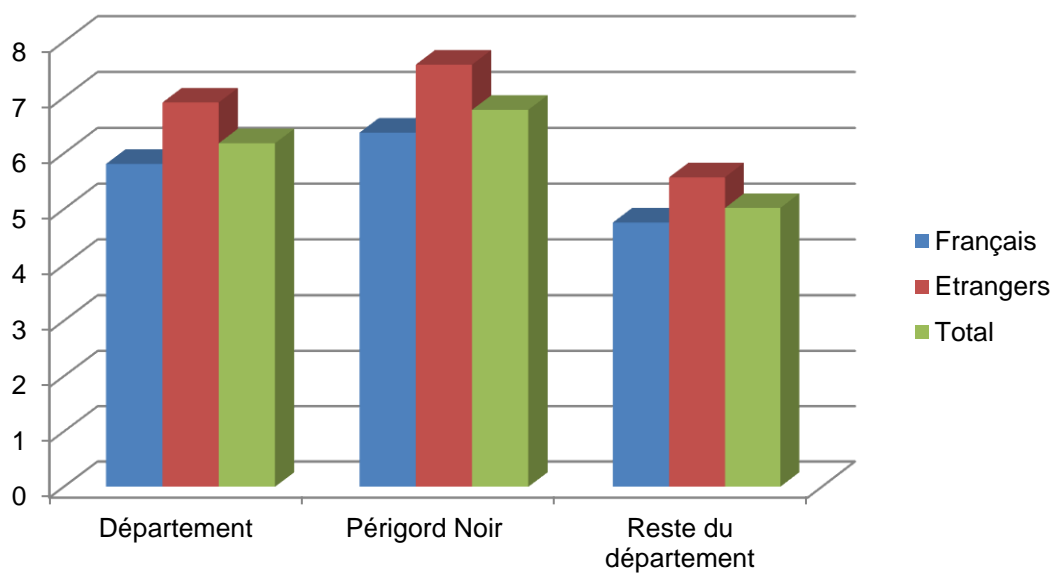


## LE CAMPING

Source : INSEE

### La fréquentation 2019 – La durée de séjour

	Français	Etrangers	Total
Département	5,81	6,91	6,18
Périgord Noir	6,37	7,59	6,78
Reste du département	4,76	5,57	5,02





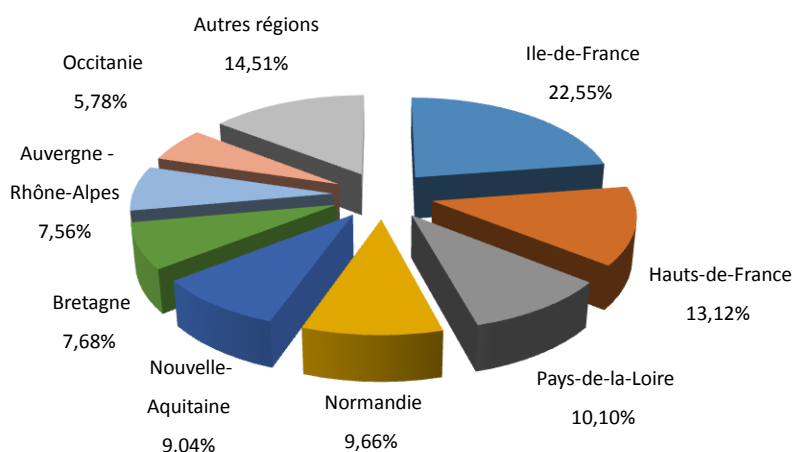
# LES LOCATIONS SAISONNIERES (Avril à Septembre)

Source : CRTA/CDT24

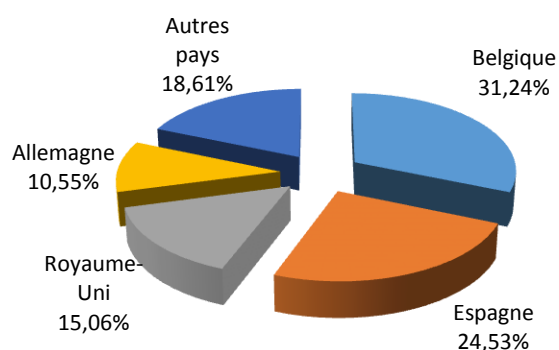
## Les meublés Gîtes de France

- 481 établissements interrogés – 96 répondants (20%)
- 86,9% de nuitées françaises - 13,1% de nuitées étrangères
- Taux d'occupation des lits : 31% - Taux d'occupation des unités : 47%
- Durée de séjour : **8,63 jours**
- Nombre moyen de semaines de location : **12,28 semaines**

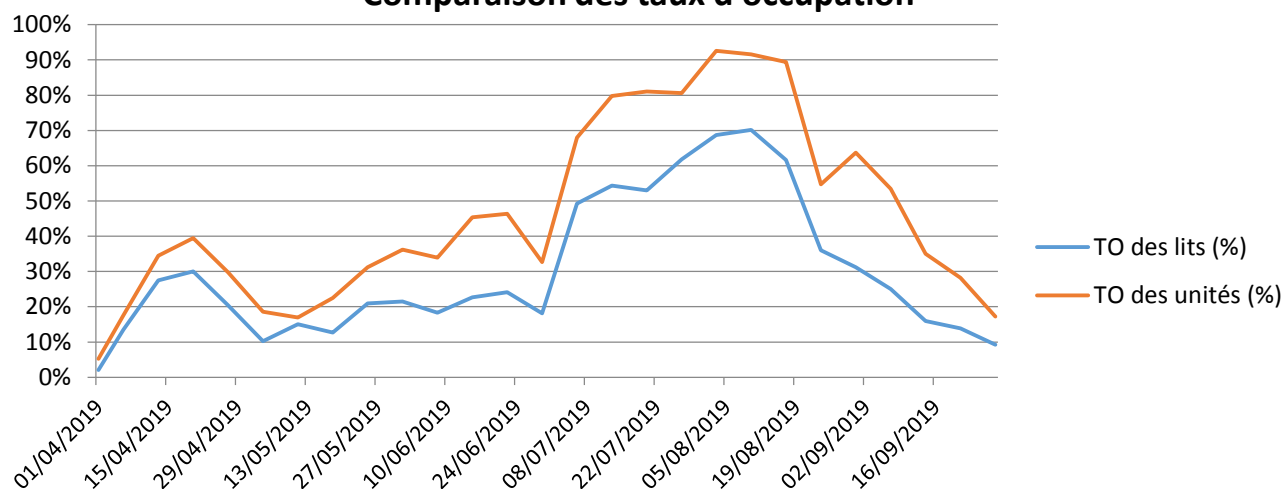
### Origine des nuitées françaises



### Origine des nuitées étrangères



### Comparaison des taux d'occupation



Estimations 2019

# LES LOCATIONS SAISONNIERES

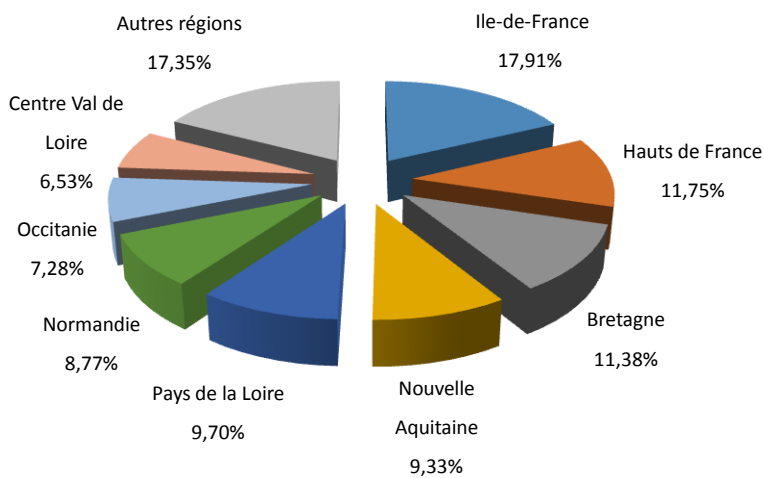
Source : Clévacances 24

## Les meublés Clévacances Vallée Dordogne

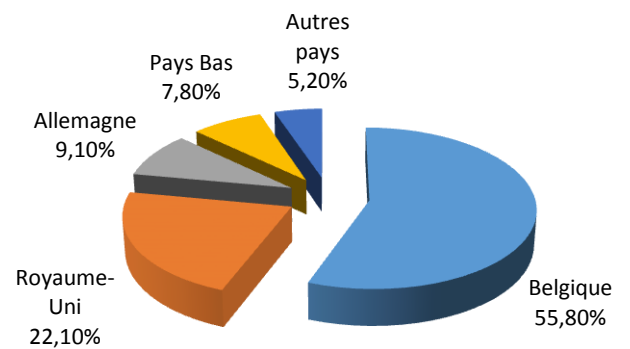
➔ 300 propriétaires interrogés– 157 répondants (52%)

➔Durée de séjour : **entre 7 et 14 jours**

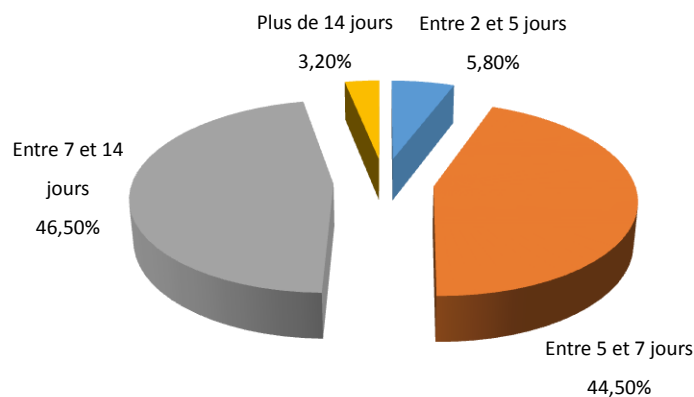
### Origine des nuitées françaises



### Origine des nuitées étrangères



### Durée moyenne des séjours



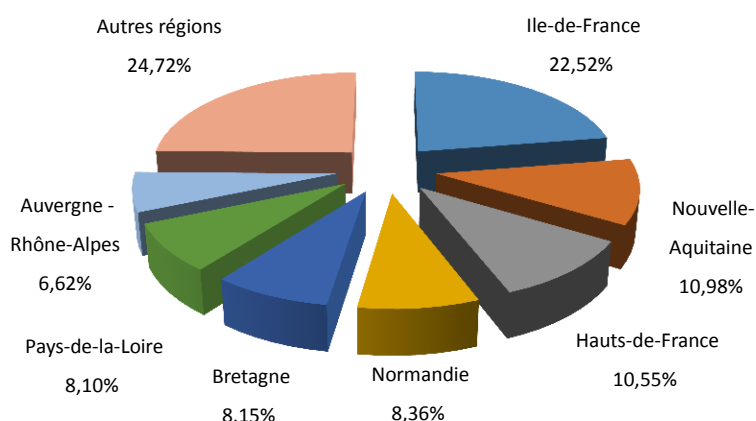
# LES LOCATIONS SAISONNIERES (Avril à Septembre)

Source : CRTA/CDT24

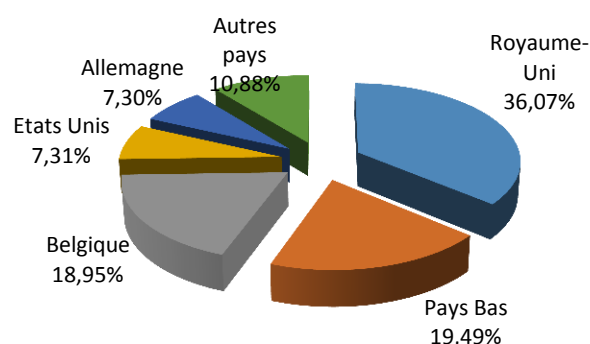
## Les meublés classés en étoiles

- 1 623 établissements interrogés – 314 répondants (19%)
- 64,5% de nuitées françaises - 35,5% de nuitées étrangères
- Taux d'occupation des lits : 25% - Taux d'occupation des unités : 38%
- Durée de séjour : **8 jours**
- Nombre moyen de semaines de location : **9,71**

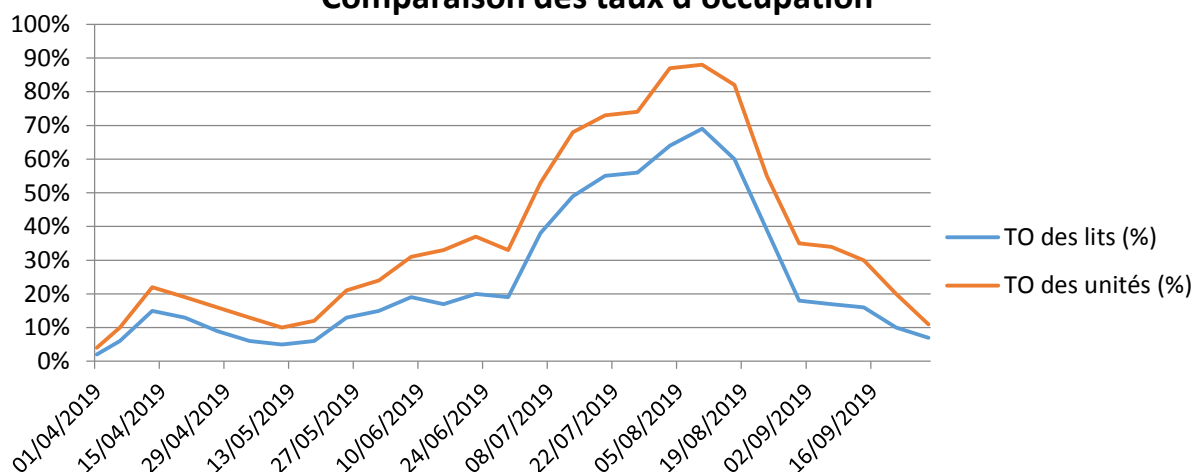
### Origine des nuitées françaises



### Origine des nuitées étrangères



### Comparaison des taux d'occupation



## LES SITES ET MONUMENTS

Source : CDT24

### L'offre 2019

Type de site	Nombre
Gisements	9
Grottes et abris ornés	10
Villages et sites troglodytiques	6
Grottes et gouffres à cristallisation	5
Châteaux	52
Abbayes et prieurés	11
Parcs et jardins	32
Musées	69
<b>TOTAL</b>	<b>194</b>

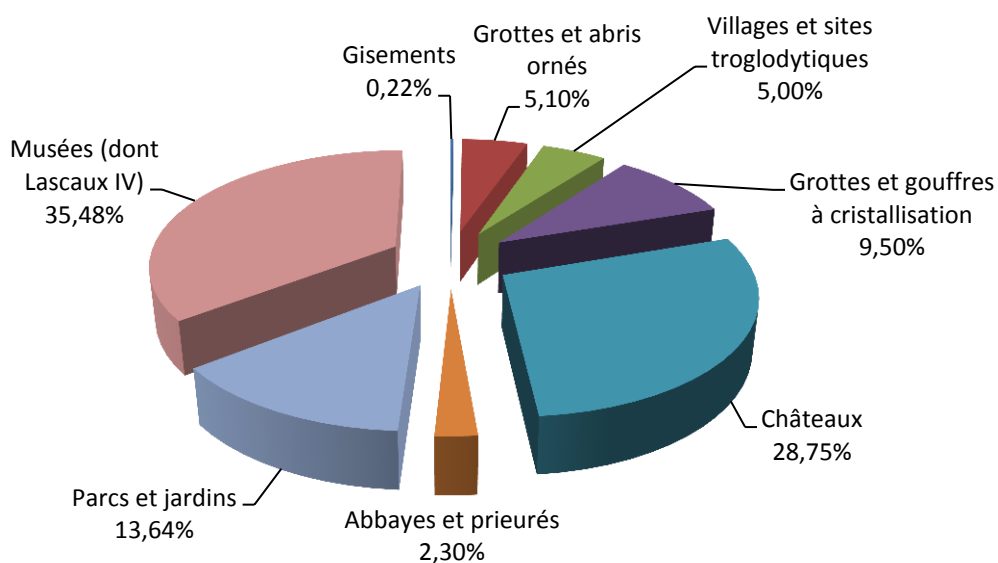
### La fréquentation 2019

+ 0,80% de visiteurs /2018 (68 répondants/194interrogés et hors Lascaux II et CIAP Lascaux)  
(-0,54% avec Lascaux II et CIAP Lascaux)

**Estimation du nombre de visiteurs dans les sites et monuments en 2019 : 3 250 000**

Base de 68 sites (avec chiffres 2018 pour 14 sites n'ayant pas répondu aux questionnaires 2019 + Lascaux II et CIAPL)

### Répartition par type de sites et monuments :



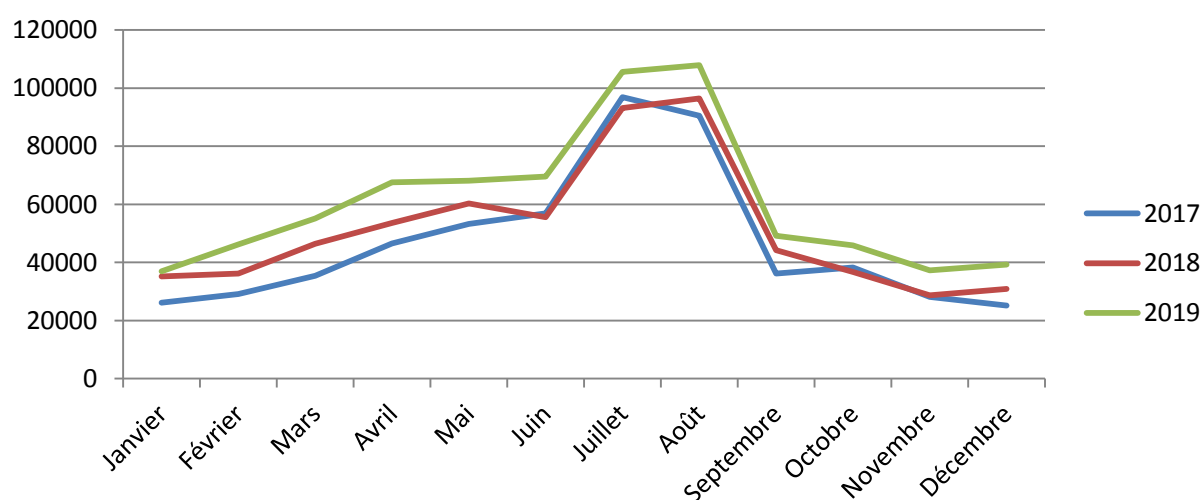
## LES SITES INTERNET DU CDT DORDOGNE

Source : CDT Dordogne

### Répartition des visiteurs uniques et des sessions par mois pour les sites Internet du CDT (CDT + Clévacances + Canoë + SLA et hors sites étrangers Atout France)

Mois	Visiteurs uniques 2019	Sessions 2019
Janvier	36 931	43 370
Février	46 207	52 090
Mars	55 126	63 298
Avril	67 615	79 660
Mai	68 124	80 172
Juin	69 585	80 375
Juillet	105 542	121 681
Août	107 886	126 681
Septembre	49 214	56 398
Octobre	45 880	53 279
Novembre	37 247	42 532
Décembre	39 201	44 597
<b>TOTAL</b>	<b>672 348</b>	<b>844 124</b>
<b>Moyenne par mois</b>	<b>56 029</b>	<b>70 344</b>

### Evolution des visiteurs uniques



**Pages vues sur l'année 2019 pour l'ensemble des sites = 2 251 977**

(année 2018 = 2 126 995 pages vues)

# LA PAGE FACEBOOK DU CDT DORDOGNE

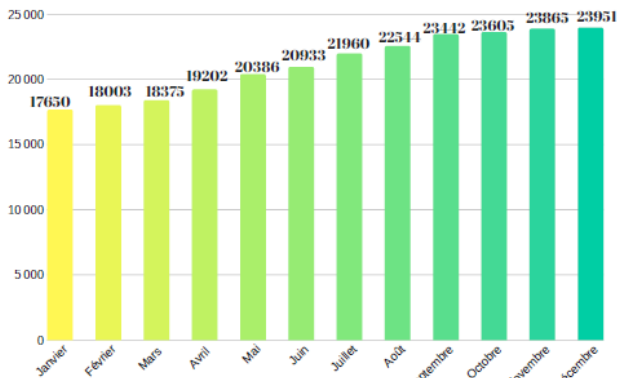
Source : CDT Dordogne

Adresse de la page Facebook du CDT : <https://www.facebook.com/DordognePerigordTourisme/>

## Principaux chiffres 2019

DORDOGNE  
PÉRIGORD C'est de l'or

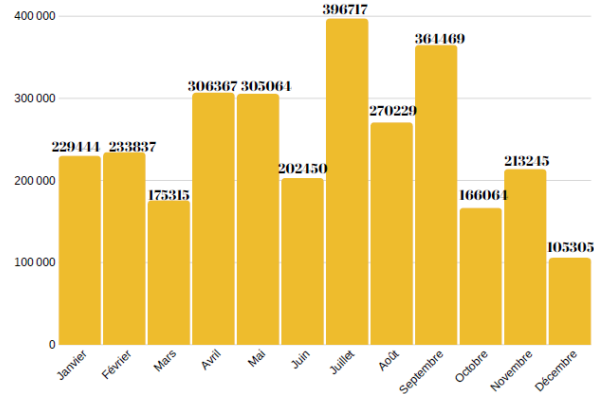
### Fans de la page - 2019



Cap des 23900 fans franchi  
+6821 à fin 2019

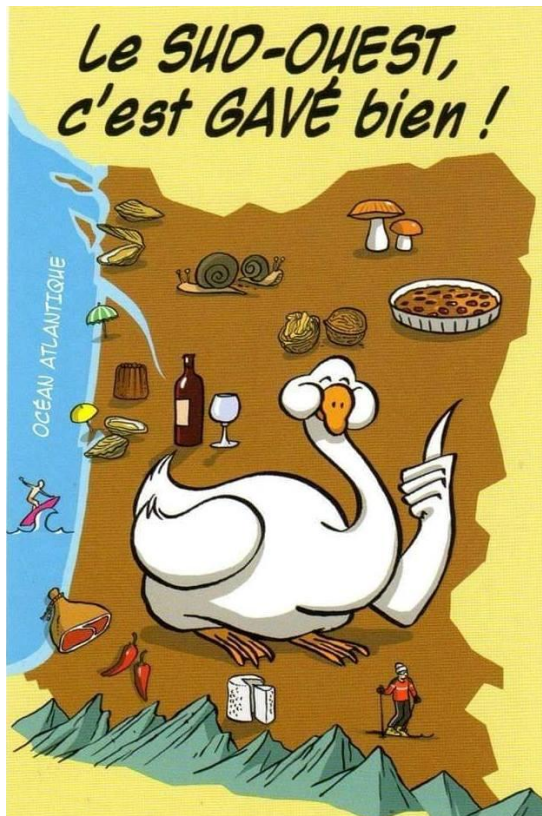
DORDOGNE  
PÉRIGORD C'est de l'or

### Portée totale de la page en 2019



Nombre de personnes qui ont vu un contenu associé à la Page.  
(Utilisateurs uniques)

## Photo la plus performante de l'année

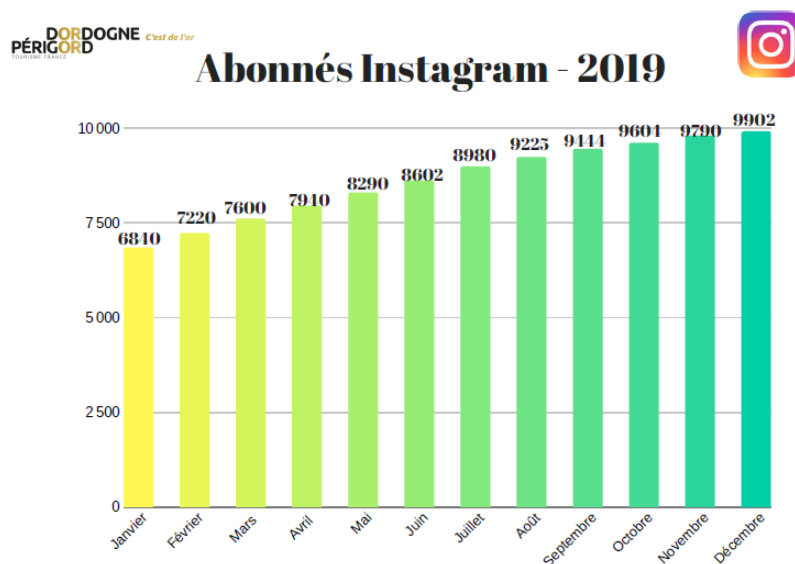


Date de la publication : 06 février 2019

103 055 personnes touchées et  
6 355 interactions

Adresse du compte Instagram du CDT : <https://www.instagram.com/dordogneperigordtourisme/>

## Principaux chiffres 2019



## Publication la plus performante de l'année



**Nombre de j'aime** : 1 252

**Couverture** : 8161 (nombre de comptes uniques ayant vu la publication)

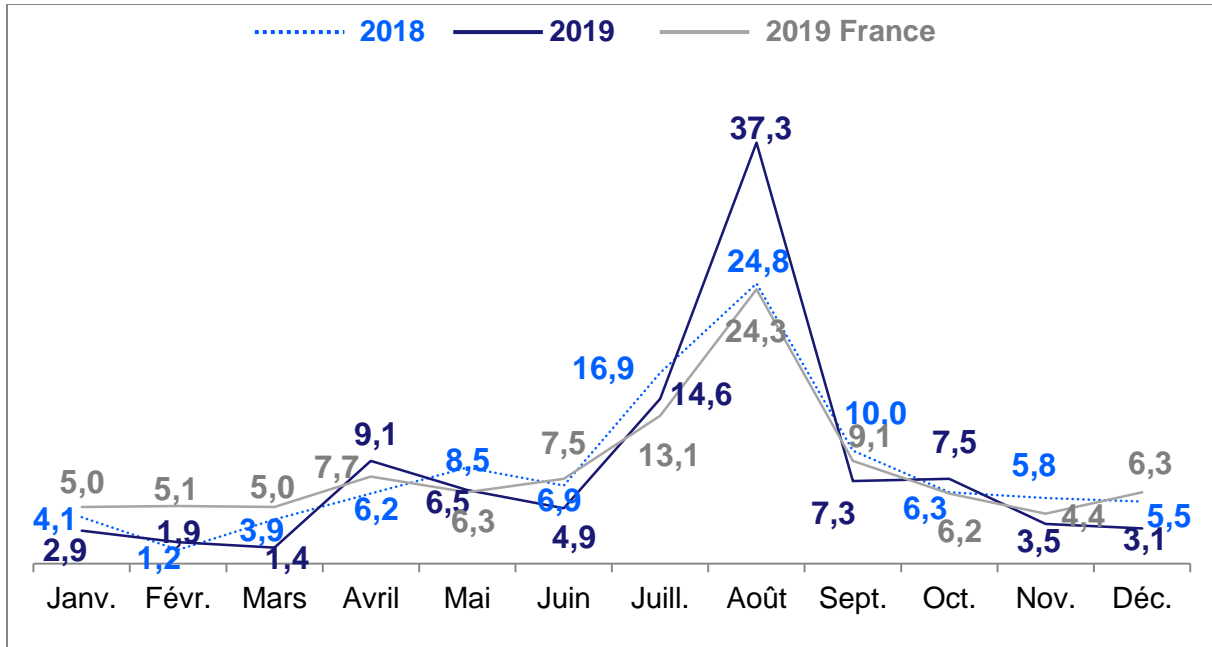
**Impressions** : 10798 (nombre total de vues de la publication)

# SUIVI DE LA DEMANDE TOURISTIQUE FRANÇAISE 2019

Source : Kantar

**1,8 millions de voyages français - 10,4 millions de nuitées françaises**

## Répartition des nuitées française par mois (en %)



## Répartition des nuitées françaises par type d'hébergement

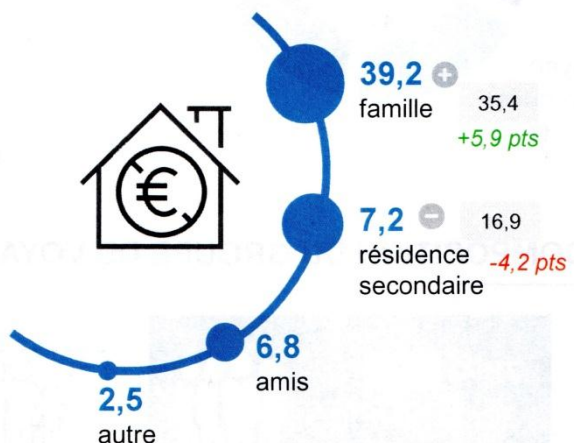
**44,3** hébergement marchand

37,9



**55,7** hébergement non marchand

62,1



xx Ensemble des nuitées en France

+ - Significativement supérieur / inférieur à l'ensemble des nuitées en France

En % + / - xx pts : evol versus 2018

Base : nuitées personnelles

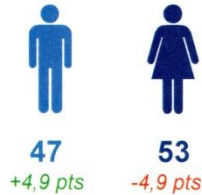


# SUIVI DE LA DEMANDE TOURISTIQUE FRANÇAISE 2019

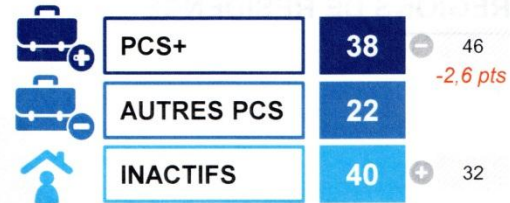
Source : Kantar

## Caractéristiques du touriste français

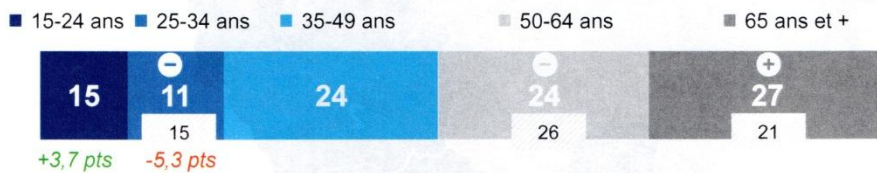
### SEXE



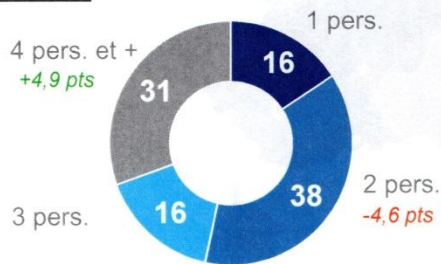
### CATÉGORIE SOCIO-PROFESSIONNELLE



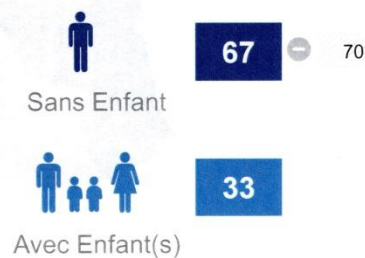
### AGE



### NOMBRE DE PERSONNES AU FOYER



### PRÉSENCE D'ENFANTS AU FOYER



xx Ensemble des voyageurs

+ - Significativement supérieur / inférieur à l'ensemble des voyageurs  
En % + / - xx pts : evol versus 2018

Base : Répartition des voyages selon le profil des français venus dans le département de la Dordogne

## Les principaux enseignements

Le **tourisme** en Dordogne est **dynamique** en termes de **nuitées**.  
Ce département bénéficie d'une **attractivité forte en août** avec des **séjours du type vacances loisirs de longues durées**.

Un **bassin de clientèle très local** puis **Francilien** qui tend peu à peu à **s'ouvrir** vers d'autres régions, notamment PACA et les Pays de la **Loire**.

Les **PCS+** sont **sous représentées** par rapport à la moyenne nationale. Les hébergements en location et camping sont largement plébiscités.

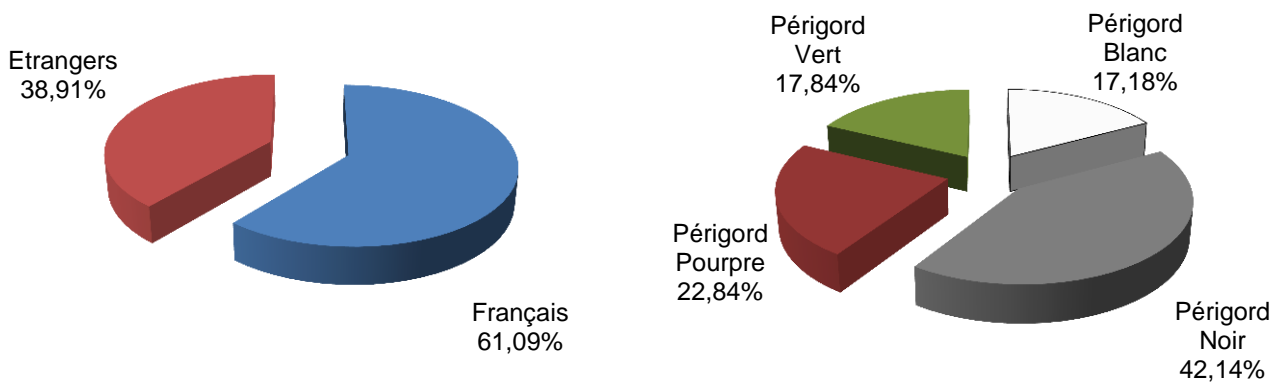
# FLUX VISION TOURISME

Source : CDT Dordogne / Flux Vision Orange

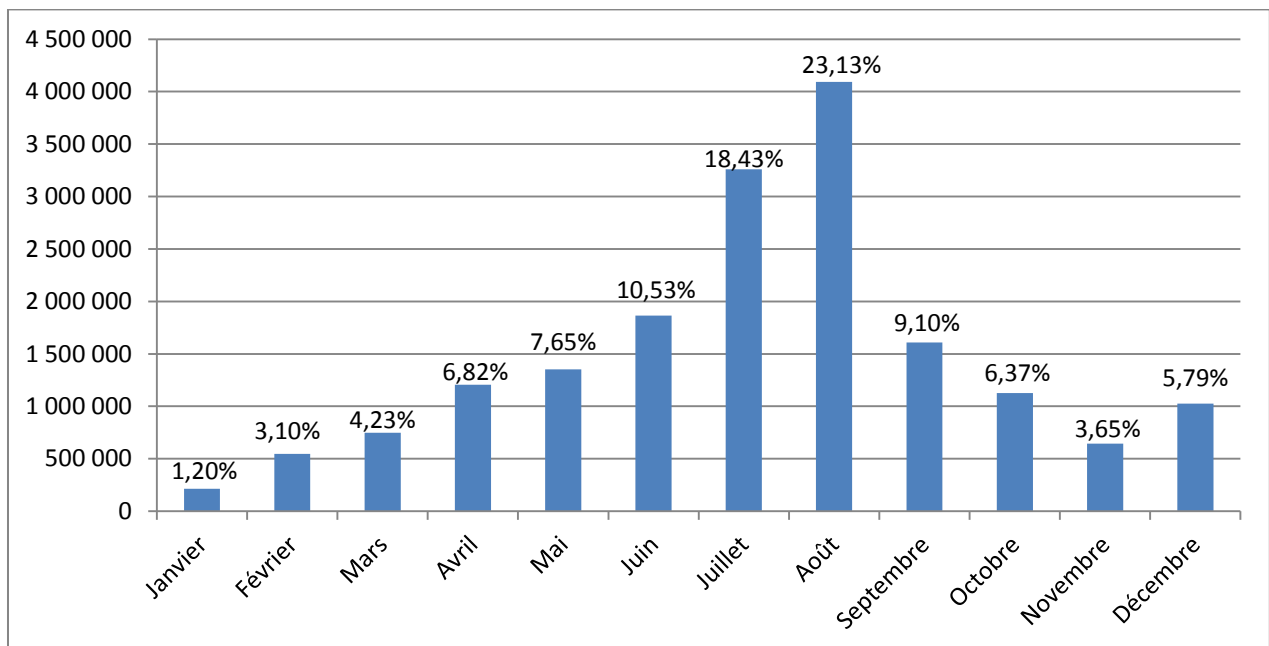
**Flux Vision Tourisme** est une méthode de mesure des flux touristiques à partir des données des téléphones mobiles.

**17,7 millions de nuitées touristiques**

## Répartition des nuitées marchandes et non marchandes



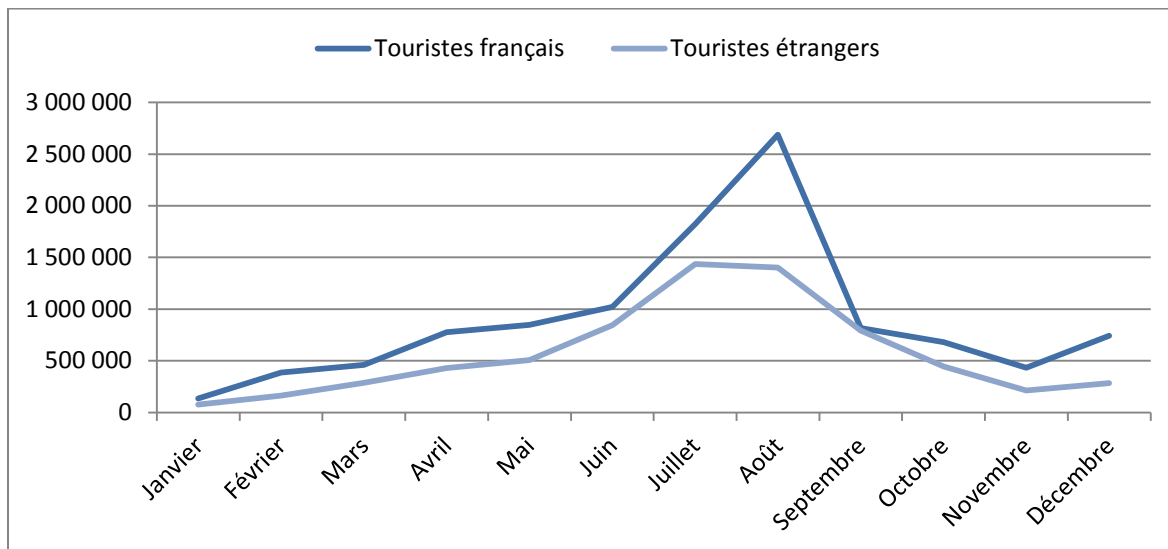
## Répartition des nuitées totales par mois



# FLUX VISION TOURISME

Source : CDT Dordogne / Flux Vision Orange

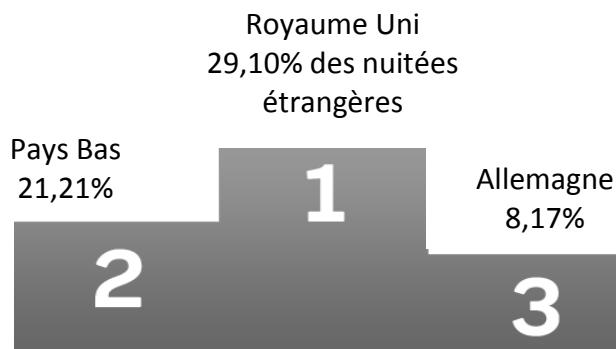
## Répartition des nuitées par mois



## Top 3 des régions



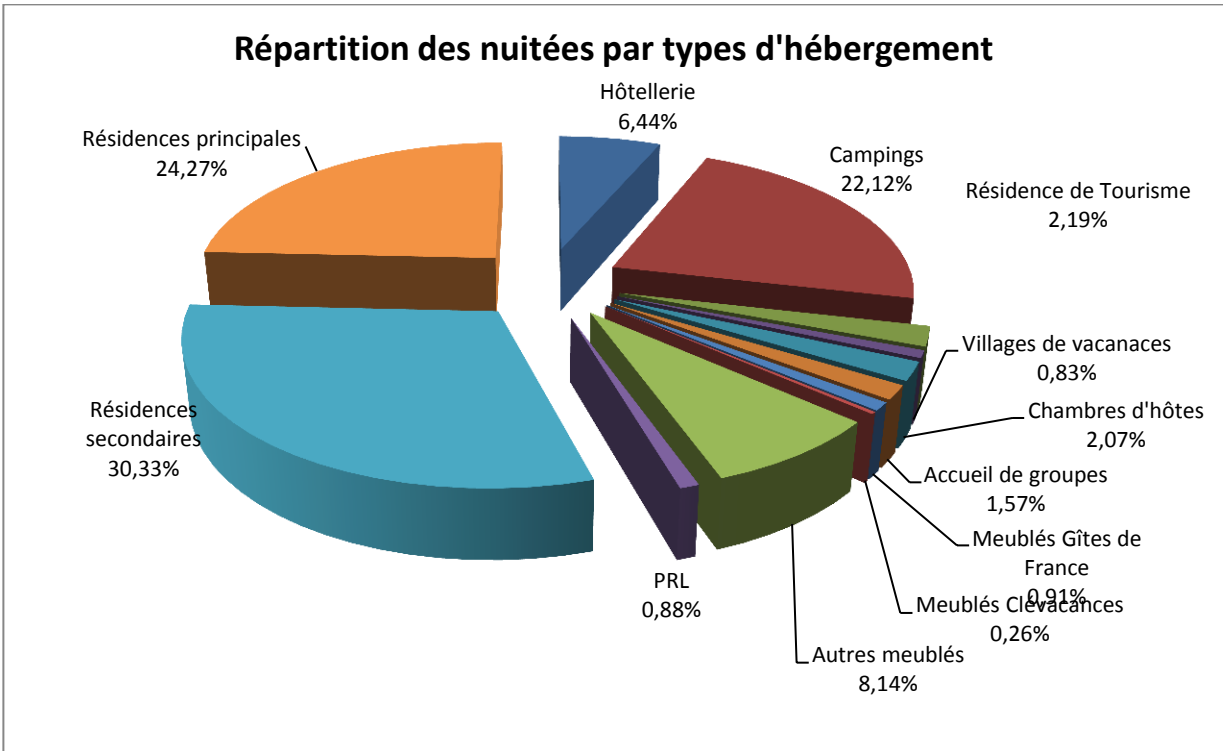
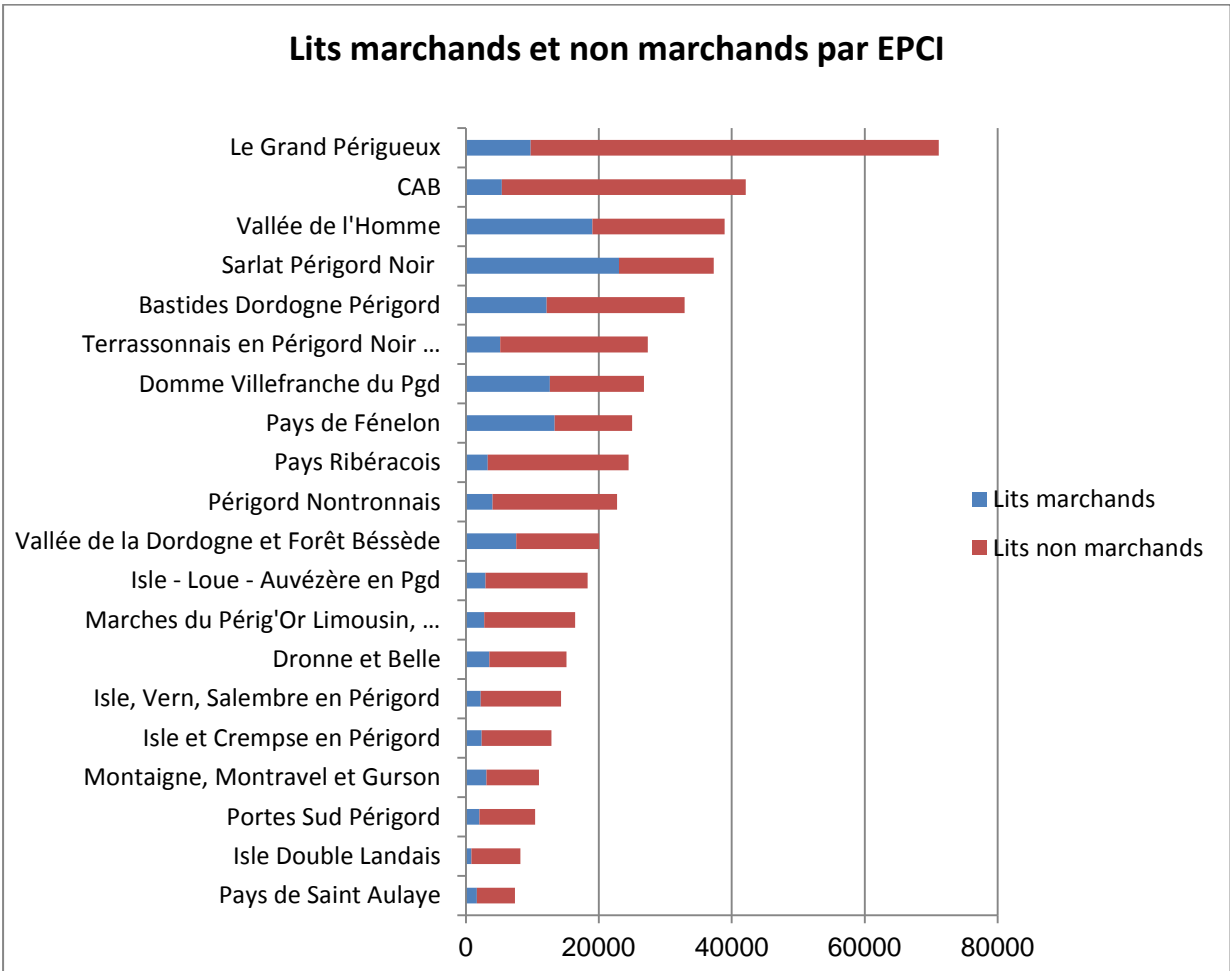
## Top 3 des pays



Pour tous renseignements complémentaires sur cet outil et les autres indicateurs disponibles, contacter l'Observatoire

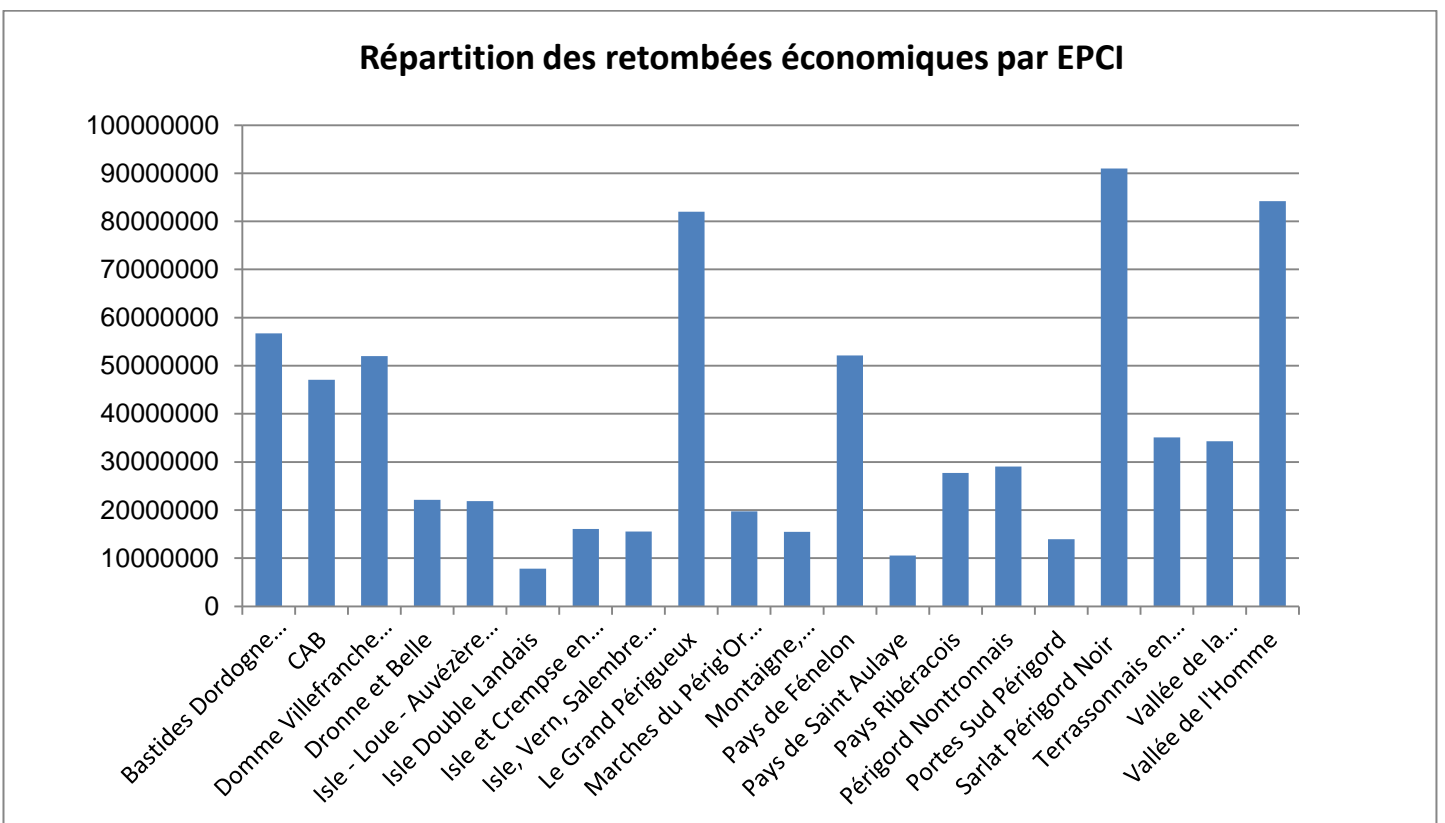
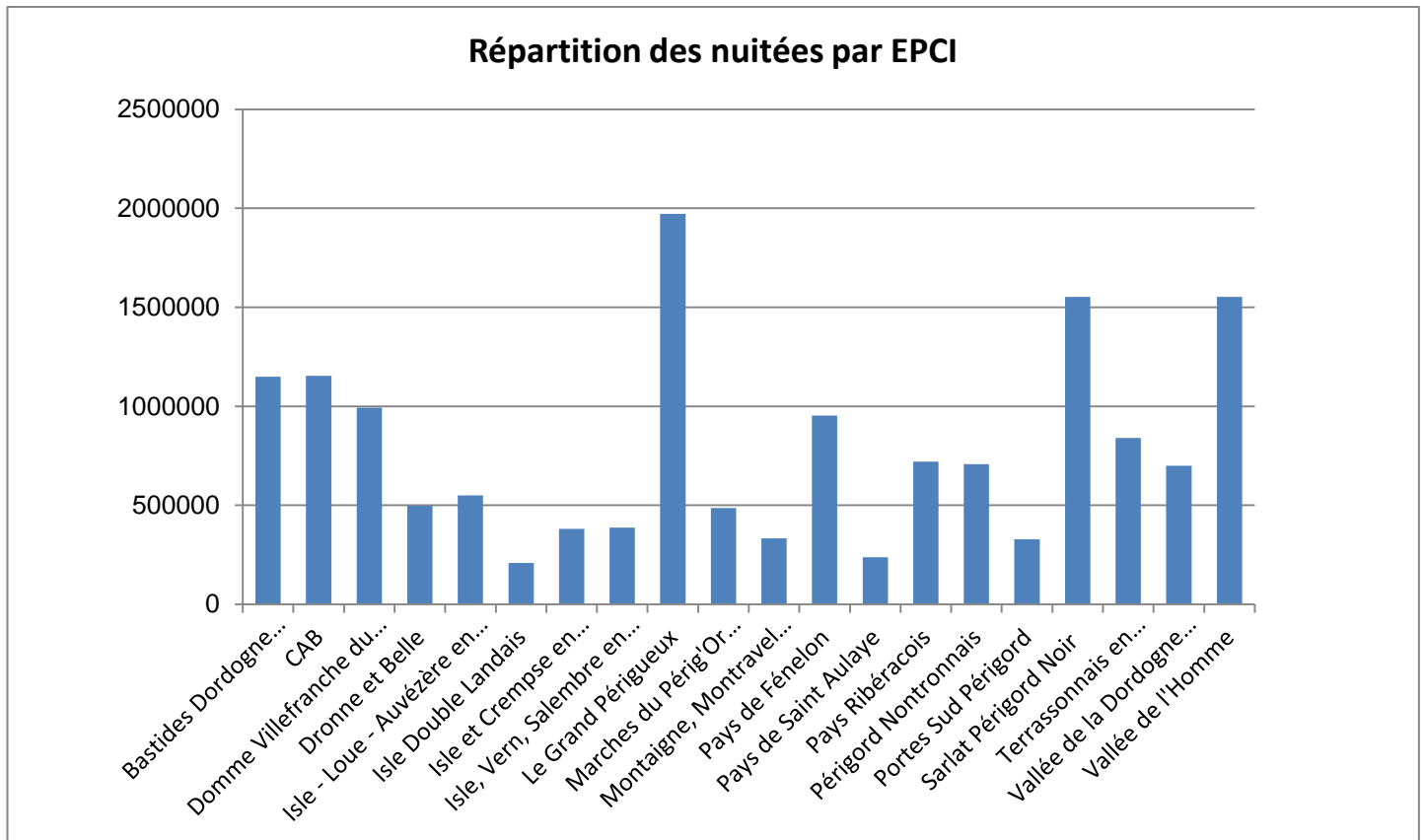
# ESTIMATION DES NITEES ET DES RETOMBES ECONOMIQUES PAR EPCI

Source : CDT / CRT Nouvelle Aquitaine



# ESTIMATION DES NITEES ET DES RETOMBES ECONOMIQUES PAR EPCI

Source : CDT / CRT Nouvelle Aquitaine



# LE TRAFIC DE L'AEROPORT DE BERGERAC

Source : CCI Dordogne

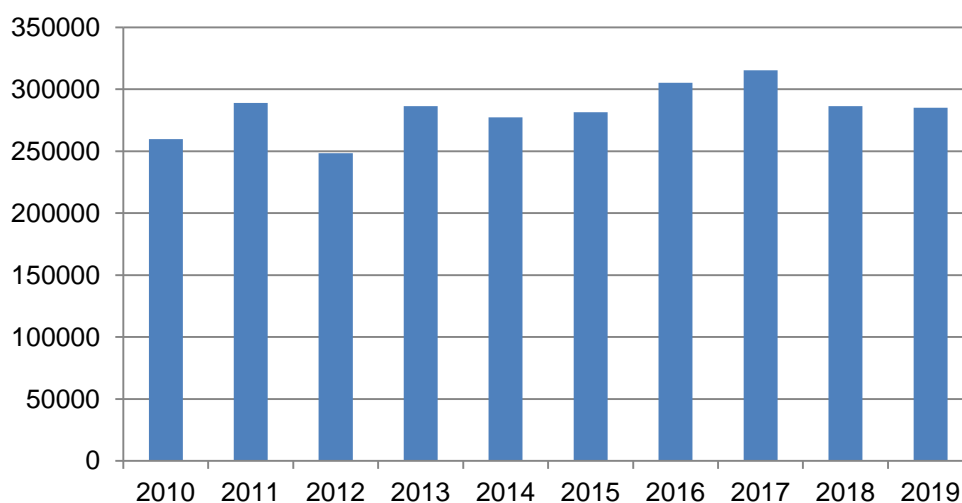
**285182 passagers** (soit - 0,44% de passagers/2018)

sur 2 lignes nationales + 14 lignes internationales

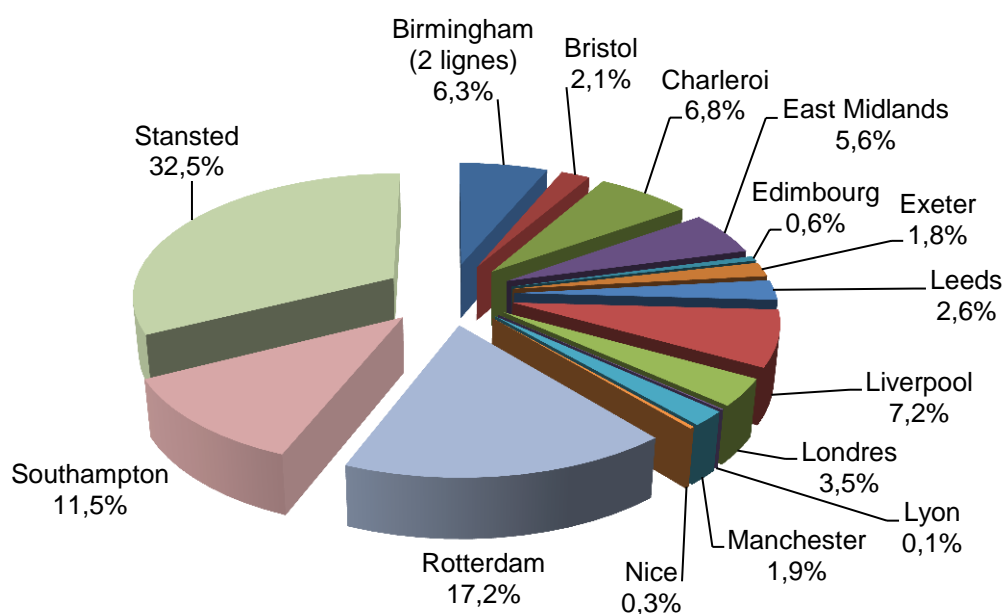
142 720 passagers à l'arrivée (- 0,11%)

142462 passagers au départ (- 0,78%)

## Evolution des passagers depuis 2010



## Répartition des passagers par destination



**Sources :**

- ✓ INSEE (hôtellerie et campings)
- ✓ CRTNA (meublés de tourisme)
- ✓ CDT24 (sites et monuments, site Internet, recensement de l'offre, mesure des retombées économiques avec logiciel EFET du CRTNA)
- ✓ Orange (Flux Vision Tourisme)
- ✓ CCI 24 (aéroport de Bergerac)
- ✓ BVA (estimation des dépenses / enquête de clientèle CRTA et CDT24 2016)

***N.B. : Pour toute utilisation des données contenues dans ce document, merci de préciser la source, à savoir « Observatoire de l'Economie Touristique / CDT Dordogne ».***

# **COMITE DEPARTEMENTAL DU TOURISME DE LA DORDOGNE**



## **OBSERVATOIRE DE SUIVI DE L'ECONOMIE TOURISTIQUE**

**25 Rue Wilson – BP 40032**

**24002 PERIGUEUX CEDEX**

**Tel : 05.53.35.50.25 – 05.53.35.50.24**

**[cdt24obs@tourismeperigord.com](mailto:cdt24obs@tourismeperigord.com)**

**Espacepro :**

**[www.dordogne-perigord-tourisme.fr/pro/observatoire-55.htm](http://www.dordogne-perigord-tourisme.fr/pro/observatoire-55.htm)**